



OULDERS IN ACTIE

**EEN PROJECT OP MAAT VAN
WERKARME GEZINNEN IN ROESELARE**



SAMENLEVINGSOPBOUW
West-Vlaanderen

15 WERKARME GEZINNEN IN HUN ZOEKTOCHT NAAR WERK EN MÉÉR WELZIJN.

In het project 'Ouders in actie' bood Samenlevingsopbouw West-Vlaanderen twee jaar intensieve en laagdrempelige dienstverlening aan werkarme gezinnen in Roeselare.

We werkten hiervoor nauw samen met de lokale partners. De vijftien gezinnen die we begeleidden hadden vaak een laag inkomen en kampten met meervoudige problemen op het vlak van wonen, gezondheid, mobiliteit, digitalisering, enz... De deelnemers konden wekelijks terecht in het jobatelier voor digitale vorming en kregen ondersteuning bij het zoeken naar werk. Ze maakten er ook kennis met de welzijnsdiensten in de stad Roeselare.

Eind 2019 ronden we het project af. In de lente van 2020 kreeg de samenleving af te rekenen met het coronavirus. Ook de deelnemers voelden sterk de gevolgen, zowel op het vlak van welzijn als werk. Als lezer krijg je met deze folder een inzicht in hoe het project verliep. Je ontdekt welke drempels en kansen de deelnemers ervaren tijdens hun traject. Aspecten die tot op vandaag doorwerken bij hun zoektocht naar waardig werk en meer welzijn.





Enkele deelnemers van het project met schepenen en medewerkers van stad Roeselare.

3
MANNEN

12
VROUWEN
11 ALLEENSTAAND

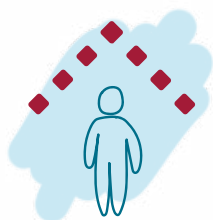


7 **PERSONEN MET MIGRATIEACHTERGROND**

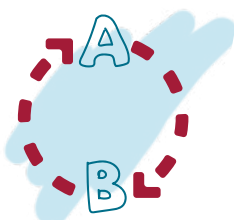


31 **KINDEREN**

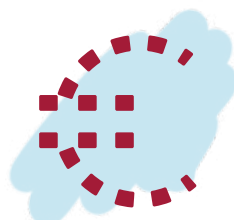
15 MENSEN MET NODEN



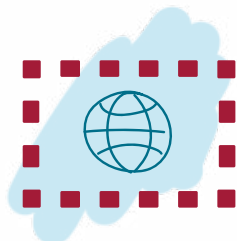
12 personen hadden een
ernstige woonnoed



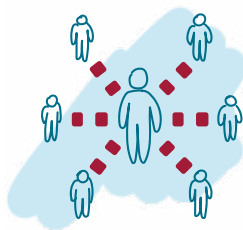
5 personen hadden
geen fiets, 5 personen
probeerden vruchteloos
een rijbewijs te behalen



12 personen met
schulden en zeer laag
netto beschikbaar
gezinsinkomen



11 personen beschikten
niet over een computer of
internet



13 personen hadden geen
sterk sociaal netwerk

Ingrijpende gebeurtenissen van de deelnemers tijdens de looptijd van het project

Mensen begeleiden naar werk kan je niet los zien van andere levensdomeinen zoals gezondheid, wonen, gezin, sociale relaties, inkomen of de digitale kloof. Zeker bij mensen in een kwetsbare positie kunnen gebeurtenissen op die domeinen het traject erg bemoeilijken.



We gingen een unieke samenwerking aan met lokale actoren die vanuit hun eigen expertise, op hun ritme en volgens draagkracht ondersteuning op maat boden aan de deelnemers.



SAMENLEVINGSOPBOUW
West-Vlaanderen



CAW
versterkt welzijn

**EEN
NETWERK
MET ONDER-
STEUNING
OP MAAT**



VDAB

ABVV
Samen sterk

Samenlevingsopbouw

ACV en ABVV

CAW en OCMW

VDAB

trekker van het project

juridische, financiële en administratieve ondersteuning

individuele hulpverlening

toeleiding naar opleiding, werk en welzijn

WAT WE DEDEN



Maandelijks groepswerk
vorming en het versterken van
het sociaal netwerk
op bezoek bij verschillende
diensten



Wekelijks jobatelier
digitale vaardigheden oefenen*
administratieve ondersteuning
afstemming over werk/welzijns-
aanpak



**Ondersteuning op maat,
coaching**



**Financieel rugzakje en
praktische ondersteuning**



**Samen het woord nemen in
gesprekken met beleidsmakers**

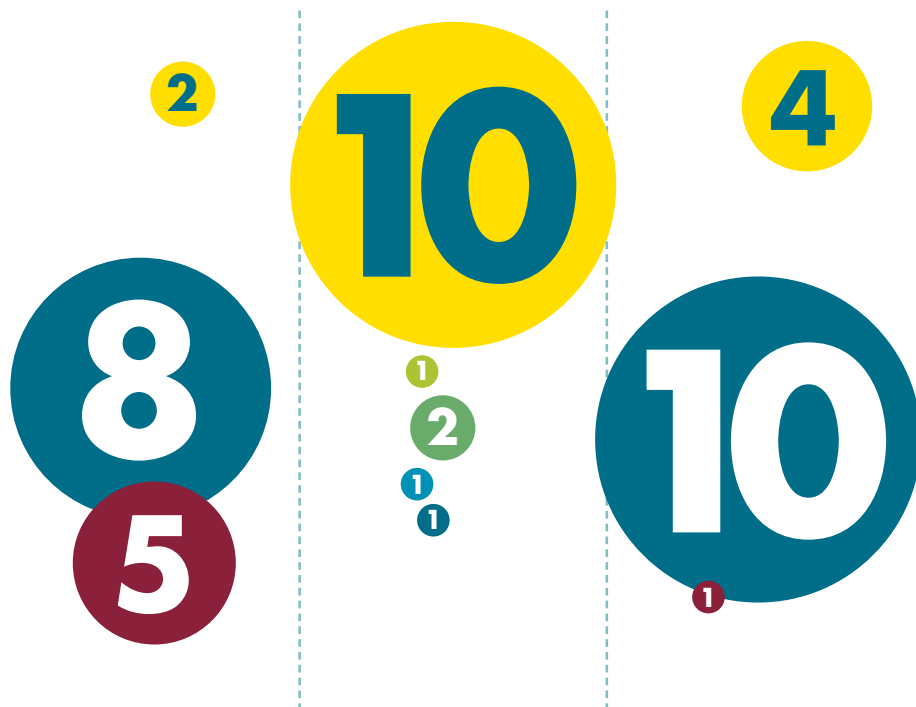
**belangrijke instrumenten: vdab.be/mijnloopbaan en welzijnswijzer.roeselare.be*

REALISATIES

Bij de start van het project

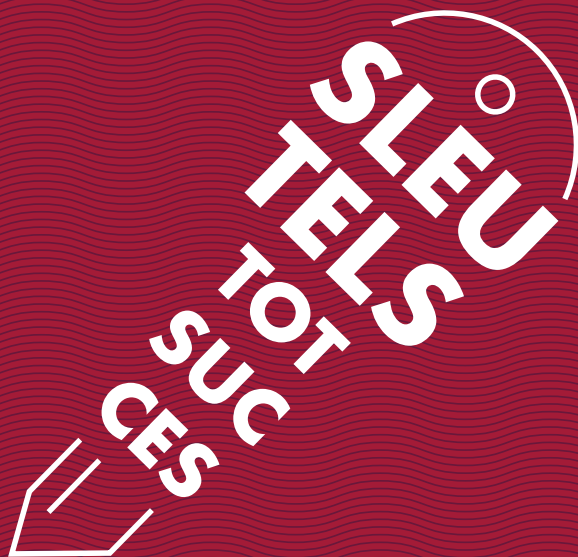
Na afloop van het project

Sinds de Coronacrisis



- Betaald werk
- Betaald werk met ondersteuning
- Tijdelijke activerende trajecten
- Arbeidsmatige activiteiten
- Sociale contacten buitenshuis
- Geïsoleerd

Deze infographic is gebaseerd op de activeringsladder. Het model bepaalt de afstand tot de arbeidsmarkt voor elke deelnemer. Hoe donkerder de kleur, hoe groter de afstand tot de arbeidsmarkt.



1

**EEN RESPECTVOLLE
BEGELEIDERSHOUDING MET
OOG VOOR DE MOEILIJKE
LEEFOMSTANDIGHEDEN ÉN DE
KRACHTEN VAN MENSEN.**

“Mijn begeleiders in het project deden me meer in mezelf geloven.
Voor andere instanties telt enkel de papieren, ze horen je niet.”



INTEGRALE AANPAK, SAMENWERKEN, BEGELEIDING OP MAAT EN VOLDOENDE TIJD EN ONDERSTEUNING

“Het project bracht eerstelijns werkers uit verschillende diensten voor een langere tijd samen om vijftien kwetsbare gezinnen in Roeselare te ondersteunen. Dit versterkte de band tussen de organisaties onderling. Voor de gezinnen kregen de organisaties een vertrouwd gezicht. Ze moesten niet telkens hun persoonlijk verhaal herhalen. De persoonlijke en aanklappende aanpak naar elke deelnemer was een echte meerwaarde en belangrijk om tot resultaten te komen.”

3

DE KRACHT VAN EEN GROEP

“We worden in groep begeleid en leren veel van elkaar. We steunen elkaar ook. Eens je hart luchten, weten dat er iemand met je meevoelt, samen ‘leute maken’, zoals ze dat in Roeselare zeggen.”



AANBEVELINGEN VOOR EEN DOORTASTEND BELEID

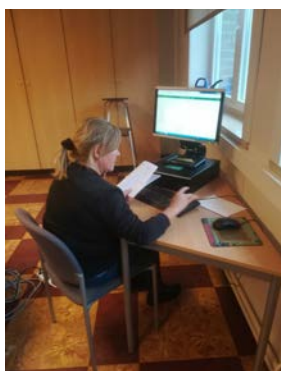


1 Creëer werkbare jobs. Zet sterker in op het inschakelen van kwetsbare personen op de werkvloer.

“Ik heb als alleenstaande één maand nachtwerk geprobeerd, maar ik kon niet vertrouwen op mijn ex wat betreft de zorg voor de kinderen. Ik ben hier dan ook mee gestopt. Ik droom van een job die ik kan doen binnen de schooluren.”



2 Investeer in de basisvoorwaarden, zoals flexibele en betaalbare kinderopvang en mobiliteit.



“Als alleenstaande ouder voel ik me soms vernederd door sommige interimkantoren of werkgevers. Als je twijfelt omwille van haalbaarheid werk- gezin, mogelijkheid kinderopvang of probleem mobiliteit, krijg je snel het label ‘gebrek aan motivatie’, ‘lui’ of ‘profiteur’.

Volgens velen is er altijd een oplossing via de bestaande kinderopvang of binnen eigen familie. In realiteit is het moeilijk vóór 7u een kinderopvang te vinden. Bovendien woont mijn familie ver buiten regio Roeselare. Ik blijf vragende partij voor een haalbaar voorstel aangepast aan mijn situatie.”



Verruim het mandaat van dienstverleners zodat ze meer integraal, oplossingsgericht en op maat kunnen werken

Verbindend werken met kwetsbare gezinnen is vaak een langzaam proces. Vertrouwen moet vaak hersteld worden om opnieuw de dialoog op te starten, uit een isolement te komen en een nieuw sociaal netwerk mogelijk te maken. Bovendien kampen de meesten met meervoudige problematieken.

Regelmatige huisbezoeken bieden een betere kijk op hun leefwereld en helpen om op maat, concrete praktische hulp te organiseren. Helaas kunnen we als hulpverlener door de hoge werkdruk vaak slechts partiële antwoorden geven, zelden wordt het volledig plaatje gemaakt...

“Toen ik hier in Roeselare aankwam kende ik geen enkele dienst. Dankzij het project heb ik Roeselare en de sociale organisaties goed leren kennen.”



Versterk de automatische rechtenverkenning, zodat minder mensen tussen de mazen van het net vallen.

Een alleenstaande moeder met 3 kinderen kwam in december 2019 langs met een brief die ze kreeg van haar mutualiteit. Ze begreep totaal niet wat er in vermeld stond. De brief meldde: “Via elektronische weg vernemen wij dat u langdurig werkloos bent.

Gerechtigden die langdurig werkloos zijn kunnen eventueel het recht openen op verhoogde tegemoetkoming.” Deze moeder was blij maar ook verbaasd want ze arriveerde in het opvanghuis voor vrouwen in februari 2018.

“Waarom die steun nu pas?” vroeg ze.

5

Voorzie in een tijdelijk financieel rugzakje bij activering van kwetsbare werkarme gezinnen.

“Het is nieuw in de stad dat je naar een dienst kan bellen die mijn gezin kent en die je onmiddellijk -soms ook praktisch- bijstaat als je een probleem hebt. Dit was een heel groot voordeel van het project.”

Soms verwachten kwetsbare gezinnen concrete actie, directe hulp om enkele stapjes vooruit te komen in hun leven. Soms is een extra gesprek of een doorverwijzing overbodig. Dan moet er gehandeld worden, zonder het doorlopen van tijdrovende administratieve procedures die je van de ene naar de andere dienst sturen.



Soms moet je direct het verschil kunnen maken en hen nieuwe moed geven. Dit schept vertrouwen. Hun eigen sociaal netwerk is immers vaak erg klein of onbestaande en externe hulp is dan nodig. Directe actie zoals bijvoorbeeld opruimen woning en transport naar containerpark, vervoer van gratis verkregen tweedehandsmeubelen, een matras, herstelling riem rolluik, aanschaf tweedehandsfiets, kinderzitje, een tweedehandse computer, een medicament, een tandbehandeling, hulp bij digitale problemen...

6

Versoepel procedures bij crisissituaties, zeker tijdens coronacrisis.

Te strikte administratieve regels en procedures zorgen er in crisissituaties voor dat de hulpvrager afhaakt, zich verder isoleert en van de ‘radar’ verdwijnt. Op basis van onze vaststellingen doen we enkele voorstellen:

1. Organiseer een snelle interventiedienst: klusjesdiensten zijn overbevraagd of onderbemand. Omdat bepaalde doelgroepen voorrang krijgen, komen andere mensen in een kwetsbare positie op een wachtlijst.

2. Pas de criteria aan wat betreft de toewijzing van voedselpakketten: Zorg ervoor dat ook andere sociale partners buiten het OCMW op een eenvoudige manier cliënten kunnen doorverwijzen.

Ook mensen met een inkomen of mensen met schulden komen namelijk in voedselnood in crisissituaties.

3. Verruim de mogelijkheden om beroep te doen op een attest waarbij het theoretisch rijbewijs vertraagd kan afgelegd worden.

“Ik vraag al van mei dit jaar een overzicht van mijn financiële situatie aan mijn advocaat die mijn collectieve schuldbemiddeling beheert. We zijn nu al december en ik krijg nog steeds geen antwoord. Ik weet van niets meer.”

7

Maak schuldbeper toegankelijk en laagdrempelig.

“Als je er plots alleen voor staat met je kinderen en de ene na de andere herinneringsbrief van een schuldeiser of incassobureau te lezen krijgt verlies je vaak de moed. Soms laat ik de brieven een tijdje ongeopend want door die toevloed van documenten verlies ik het overzicht. Ik begrijp de brieven niet altijd. Dan kies ik eerst voor de huur en het eten voor mijn kinderen. Ook al weet ik dat mijn schulden hierdoor nog verder toenemen.”

8

Luister en ga in dialoog met kwetsbare gezinnen. Doe de armoede-en/of éénoudertoets bij beleidsbeslissingen.



BEKIJK ONLINE EEN REPORTAGE VAN HET PROJECT



Opbouwwerker Fred Boone
fred.boone@samenlevingsopbouw.be
0474 91 96 29

volg ons op Facebook
@SamenlevingsopbouwWestVlaanderen
en twitter @Samo_WVI

Schrijf je in voor nieuwsbrief of magazine op
www.samenlevingsopbouwwwl.be/inschrijven

i **INFO, VRAGEN
OF SUGGESTIES?**

www.samenlevingsopbouwwwl.be



SAMENLEVINGSOPBOUW
West-Vlaanderen