



PB-PP  
BELGIE(N) - BELGIQUE

# Sammo

M A G A Z I N E

In de kijker  
de Stek

De pluim  
voor Arhus Roeselare

Amina Belôrf  
De levenslange  
epidemie

Tania zkt. huis

Leven in onzekerheid

“Het systeem is als  
een muur die in de  
weg blijft staan”



SAMENLEVINGSOPBOUW  
West-Vlaanderen

Semestriële magazine | 2020 - 2

Samenlevingsopbouw West-Vlaanderen vzw  
Torhoutsesteenweg 100A, 8200 Brugge



# Inhoud

Column: Lockdown 3

Prikbord 4

Feiten en cijfers: onzekerheid op de woonmarkt 6

Tania zkt. huis 7

Amina Belôrf: "de levenslange epidemie" 11

In de kijker: de STEK 12

Solentra brengt hoop en nieuwe dromen in het leven van vluchtelingen 15

De Pluim: Arhus Roeselare 17

Energietips van Anne Collette 19

Maak iets klein groot! 20

Deel jouw kijk op onze thema's.

Wil je reageren op een van onze artikels of heb je een suggestie voor volgend nummer? Stuur een mailtje naar [info@samo-magazine.be](mailto:info@samo-magazine.be)

## Colofon

**SAMENLEVINGSOPBOUW WEST-VLAANDEREN VZW**  
[info.west-vlaanderen@samenlevingsopbouw.be](mailto:info.west-vlaanderen@samenlevingsopbouw.be)  
[www.samenlevingsopbouwvwl.be](http://www.samenlevingsopbouwvwl.be)

### SECRETARIATEN:

- Torhoutsesteenweg 100A, 8200 BRUGGE  
050 39 37 71  
Ondernemingsnummer BE0429.735.932 – RPR Brugge
- Hoogstraat 98 bus2, 8800 RUMBEKE  
051 24 29 28

### WERKTEN MEE AAN DIT NUMMER:

Pieter-Jan Alliet, Amina Belôrf, Elie Claeys, Peter Ketelers, Katrien Laga, Lieze Pareit, Mieke Spruytte, Mieke Van Poucke, Veerle Verslype, Jan Wielockx. We danken ook alle geïnterviewde personen.

### EINDREDACTIE:

Peter Ketelers en Bernadette Verreth

### FOTOGRAFIE:

Medewerkers Samenlevingsopbouw West-Vlaanderen, Siege Dehing (foto Amina Belôrf), Pieter Clictteur (inhalddiging picknickbank)

### VORMGEVING:

de-formatie.be Beernem

### DRUK:

Drukkerij Hudders Oedelem

### VERANTWOORDELIJKE UITGEVER:

Tiny Scheipers  
Torhoutsesteenweg 100 A 8200 Brugge

JE KRIJGT SAMO MAGAZINE  
VOOR HET EERST IN HANDEN?

Dit plezier gunnen we je 2x per jaar!

### GRATIS ABONNEMENT

[www.samenlevingsopbouwvwl.be/inschrijven](http://www.samenlevingsopbouwvwl.be/inschrijven)

### ADRESWIJZIGING ABONNEES

[info@samo-magazine.be](mailto:info@samo-magazine.be)

### VOLG ONS OP

[fb.com/SamenlevingsopbouwWestVlaanderen](https://www.facebook.com/SamenlevingsopbouwWestVlaanderen)  
[twitter.com/Samo\\_WVI](https://twitter.com/Samo_WVI)



**SAMENLEVINGSOPBOUW**  
West-Vlaanderen

## Lockdown

Enkele dagen na mijn verjaardag ging ons land in lockdown. We moesten zoveel als mogelijk van thuis uit werken en enkel essentiële verplaatsingen waren toegestaan.

Ik belde Tania op en vertelde haar dat ik niet op huisbezoek kon komen omwille van de coronamaatregelen. Zij had daar begrip voor en zei dat ik er ook niks aan kon doen.

Ik deed wat administratief werk en ging rond 17u naar de supermarkt. Wat een wachtrij! Komaan zeg, hopelijk duurt dit niet al te lang.

Plots dacht ik terug aan de woorden van Tania. Zij stelde mij gerust, alsof ze wist hoe het is om zo'n situatie te beleven. Hoe kan dat?

De volgende dag belde ik vijf andere bewoners op van ons project Tijdelijke Bezetting. En ook bij hen merkte ik een zekere gelatenheid, alsof dit er nog wel bij kon.

Op een avond zei ik tegen mijn vriendin dat ik het moeilijk begon te krijgen met de hele situatie. We werkten toen al enkele weken samen van thuis uit en zagen elkaar dus heel veel. Ik verlangde naar

een beetje meer vrijheid, maar dat zou niet voor direct zijn. Hopelijk blijft de onzekerheid niet al te lang aanslepen.

Zou het kunnen dat mensen in kwetsbare posities al van voor de coronacrisis een toestand van lockdown ervaren? Geen mooie reis in de zomer, niet veel bezoek over de vloer krijgen, je kind die mooie GSM niet kunnen geven... En dan de onzekerheid: "kom ik hier ooit uit? Krijg ik die muur die onverzettelijk voor mij blijft staan ooit gesloopt?". Mensen die al langere tijd geen toegang hebben tot wat een 'normaal' leven heet, zijn vaak sterker dan je denkt.

Keer op keer botsen ze tegen die muur, maar ze blijven rechtkruipen en kijken de muur opnieuw in de ogen. Tegenslag na tegenslag, uitsluiting na uitsluiting. Velen blijven overleven ondanks de grote onzekerheid. Continu strijd moeten voeren, is als het ware hun enige zekerheid. Zij zijn de experts in het opstaan na het vallen en dat dwingt respect af.

De muur die hen de pas afsnijdt moet weg, zodat ze kunnen leven zoals ik dat kan.

**Jan Wielockx**

opbouwwerker



# Prikbord

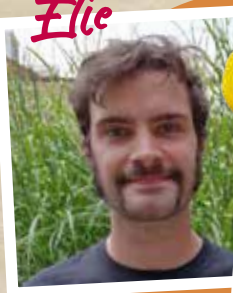


Veel succes!

## Welkom

We verwelkomen twee nieuwkomers in ons team. Elie Claeys brengt in leper het concept van de mobiele STEK in de praktijk (zie pg 12).

Elie



Rubie



Rubie Derutter vormt samen met Linde Vande Woestyne een tandem om gemeentebesturen te begeleiden bij de ontwikkeling van zorgzame buurten.



Na 12 jaar neemt Karen Viaene afscheid van onze organisatie en gaat aan de slag als participatie- en procesbegeleider bij de West-Vlaamse Intercommunale (WVI). Irene Kooperberg neemt de fakkel van haar over.

Karen: "De allermooiste herinneringen zijn de gesprekken met mensen: opbouwwerkers die na een gesprek aangeven dat ze weer verder kunnen, een babbel met iemand die dankzij één van de projecten terug sterker in het leven staat, de overtuiging van een beleidsmaker in het verschil te maken voor kwetsbare groepen."

Lees het volledige afscheidsinterview op [www.samenlevingsopbouwvvl.be](http://www.samenlevingsopbouwvvl.be)



## Bijzondere plek in de Nieuwe Stad

Op 20 september hielden we een mini-reünie met enkele buurtbewoners die acteerden in de kortfilm 'Take good care of my baby'. Met de steun van stad Oostende kochten we picknickbanken, planten en bloemen voor het 'Take Good Care of Me-plein'. Een aanwinst voor de wijk en een plek om te rusten, op adem te komen en elkaar te ontmoeten.



## Nieuwe Publicatie

Het project 'Ouders in actie' (Roeselare) begeleidde gedurende twee jaar vijftien werkarmer gezinnen in hun zoektocht naar werk en meer welzijn. Resultaten en bevindingen lees je in deze publicatie.

Raadpleeg online op [www.samenlevingsopbouw.be/publicaties](http://www.samenlevingsopbouw.be/publicaties), of vraag aan via [info@samo-magazine.be](mailto:info@samo-magazine.be)

*In de prijzen!*

Het VBO-FEB reikte in september de "Belgian Business Awards for the Environment" uit. We zijn trots dat ons project Papillon, in samenwerking met BSH-Bosch, de bronzen medaille in de wacht sleepte!



## OPROEP!

Spoor mensen met een aardgas-budgetmeter aan om de minimale levering NU aan te vragen bij het OCMW!

Van 1 november 2020 tot en met 31 maart 2021 loopt opnieuw de periode voor toekenning van de minimale levering aardgas. Vorige winter ontvingen 5.277 klanten de minimale levering. Dat is slechts 20% van het totaal aantal aardgas-budgetmeterklanten in Vlaanderen. Dat kan beter! Help ons door deze oproep te delen en mensen gericht aan te spreken.

Vind meer info op:

[www.samenlevingsopbouwvl.be/oproep-minimale-levering-aardgas](http://www.samenlevingsopbouwvl.be/oproep-minimale-levering-aardgas)

## Terugblik zomer 2020

Deze coronazomer was anders dan alle andere zomers. Met de deelnemers aan de Praatwijzer trokken we in juli twee keer op uitstap naar een stukje groen in de omgeving van Roeselare. Het was een manier om elkaar beter te leren kennen en een extra oefenkans Nederlands.

De uitstap in augustus moesten we jammergenoeg annuleren wegens de nieuwe opflakking van COVID 19. Ook bij de Kom-Af en in het buurtopbouwwerk in Oostende pasten we ons zomerprogramma aan.

Lees op [www.samenlevingsopbouwvl.be](http://www.samenlevingsopbouwvl.be) het interview met Sarah en Dimitri over deze uitzonderlijke zomer.



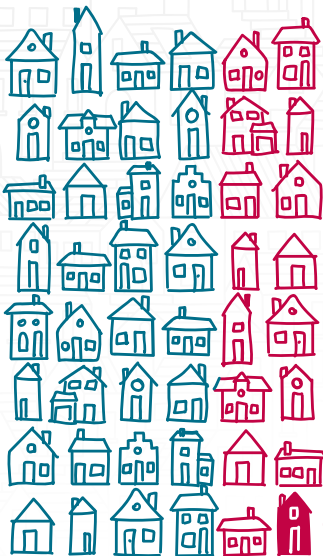
## Feiten en cijfers

# Onzekerheid op de woonmarkt

1 op 3 West-Vlamingen huurt een woning of appartement. In Brugge is de gemiddelde huurprijs voor een appartement €694/maand, in Oostende €653/maand. Voor mensen met een beperkt inkomen is dit een veel te grote hap uit hun budget.

Eigenaars

Huurders



Meer dan de helft van de private huurders geeft meer dan 1/3<sup>de</sup> van zijn inkomen aan huur.

Van het totaal aantal huurders in West-Vlaanderen is slechts **6,4% sociale huurder**. In de hele provincie zijn er 34.316 sociale woningen. In 2019 stonden 26.528 kandidaat-huurders op de wachtlijsten van sociale huisvestingsmaat-

## Wonen is een grondrecht

Wonen is een grondrecht maar nog lang niet voor elke burger een realiteit. Daarom steunt Samenlevingsopbouw de Welzijnszorg- campagne 'Wonen: onbetaalbaar? Onaanvaardbaar!' [zie achterflap].

Help ons te helpen. Tekenen de petitie op [www.samentegenarmoede.be](http://www.samentegenarmoede.be) om de hachelijke woonsituatie van mensen in armoede hoger op de politieke agenda te krijgen.



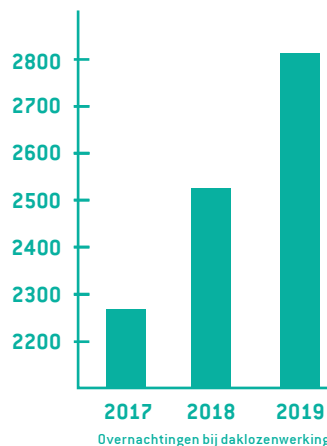
Voor 1 op de 5 huishoudens in Vlaanderen en Brussel is goed wonen onbetaalbaar.

schappijen. En dat cijfer blijft stijgen. Deze mensen hebben een laag inkomen en voldoen aan alle voorwaarden.

Toch moeten ze een woning zoeken op de private huurmarkt, met alle gevolgen van dien.

## Discriminatie

Uit recent onderzoek blijkt dat de private huurmarkt mensen in armoede vaak discrimineert op basis van afkomst, inkomen of statuut. Gezinnen kiezen noodgedwongen voor een te kleine woning of een woning van slechte kwaliteit waar ze te veel voor betalen.



## Meer daklozen

Anderen komen op straat te staan. De daklozenwerking in Oostende registreerde de voorbije winter **2.814 overnachtingen**. In 2017 en 2018 waren dat er respectievelijk 2.284 en 2.520. En nog steeds moet er gewerkt worden met een wachtlijst.



# TANIA ZKT. HUIS

*Het is geen geheim dat heel wat mensen moeite hebben om een geschikte woning te vinden. De belangrijkste redenen? De prijs is te hoog, het aanbod is te klein en de wachtlijsten voor sociale woningen zijn te lang. Daarbij komt nog dat sommige eigenaars en immokantoren niet happig zijn om aan bepaalde groepen in onze samenleving te verhuren. Resultaat? Mensen dreigen dakloos te worden of te blijven.*



In 2017 zette Samenlevingsopbouw samen met de sociale huisvestingsmaatschappij Oostendse Haard en een aantal Oostendse sociale organisaties het project Tijdelijke Bezetting Sociale Leegstand (TBSL) op poten. Het project biedt een tijdelijke oplossing voor mensen in grote woonnod. Na een goede opstart in Oostende werd het project uitgebreid naar de regio's Brugge en Houtland.

## **TIJDELIJKE BEZETTING SOCIALE LEEGSTAND**

Het principe? De sociale huisvestingsmaatschappij verhuurt woningen die tijdelijk leegstaan omwille van een geplande renovatie of afbraak aan Samenlevingsopbouw. Wij stellen die woningen vervolgens ter beschikking van mensen met een hoge woonnod.

NIE  
KLOPPEN  
DE  
BEL  
DOET  
HET

*“In twee jaar  
tijd konden 63  
gezinnen terecht  
in een woning van  
TBSL. Maar we  
moesten ook meer  
dan 300 gezinnen  
teleurstellen die  
op dat moment  
dakloos waren of  
dreigden dakloos  
te worden.”*

Dit is een project waarbij gezinnen tegen een bezettingsvergoeding zes tot negen maanden kunnen wonen. Ze krijgen een dak boven het hoofd, enige tijd om hun administratie op orde te brengen en ze kunnen actief op zoek gaan naar een duurzame woonoplossing.

### TANIA ZET NIEUWE STAPPEN

Tania woont sinds enkele maanden in een huisje in het Brugse. Ze is opgelucht dat zij terecht kan in het project. Wanneer wij haar opzoeken voor een interview, ontvangt ze ons hartelijk in de tuin. Tania weet heel goed hoe moeilijk het leven kan zijn en ze vertelt dat een dak boven je hoofd een voorwaarde is om je beter te kunnen voelen.

Sinds haar intrek in de tijdelijke woning heeft Tania nieuwe stappen gezet om een betere woonoplossing te vinden. Ze is ingeschreven bij meerdere sociale huisvestingsmaatschappijen en ze zoekt ook nog steeds een woning op de private huurmarkt. Aanvankelijk zocht ze enkel in Brugge en de deelgemeentes, maar tegenwoordig speurt ze naar mogelijkheden in heel de provincie. Tania wil graag in Brugge blijven wonen maar ze schuift dit principe bewust aan de kant omdat ze vooral een betaalbare woning wil. Ze is dus bereid om ook haar sociaal leven opnieuw op te bouwen.

### DE PRIVATE HUURMARKT: EEN OPLOSSING DIE ER GEEN IS

En wat na het tussentijdse verblijf binnen ons project? 54 gezinnen verlieten intussen hun tijdelijke woning. 84% van hen vond een structurele oplossing. Iets meer dan de helft op de sociale huurmarkt, de andere helft vond een woning op de private huurmarkt.

Een aantal van hen, voornamelijk grote gezinnen zoals dat van Peter en Peggy, kon niet anders dan een woning te aanvaarden die eigenlijk boven hun budget ligt.

Peter en Peggy hebben zes kinderen en het gezin heeft al een parcours met veel tegenslagen achter de rug. Nu ze op de private huurmarkt een woning vonden, zou je denken dat hun leven terug op de rails zit. Maar de werkelijkheid is veel complexer dan dat. Peter zucht wanneer we hem vragen of er nu minder onzekerheid is voor het gezin. *“Eigenlijk ervaren enkel onze kinderen vandaag iets meer zekerheid dan vroeger. Voor Peggy en mezelf blijft de stress. Het blijft onzeker of wij nog iets zullen vinden dat betaalbaar is.”*

Het gezin betaalt 950 euro huur en het is heel moeilijk om de eindjes aan elkaar te knopen. Het totale inkomen is beperkt en de hoge huur maakt dat ze goed moeten opletten om niet verder in de financiële problemen te komen.

Er bestaan wel ondersteunende premies en subsidies voor huurders maar het kost veel moeite om hier aanspraak op te maken. Zo heeft



dit gezin een huursubsidie aangevraagd maar die is na een half jaar nog niet toegekend.

Tijdens het verblijf in onze projectwoning, hoopte Peter dat zijn gezin eindelijk een sociale woning zou toegewezen krijgen. Maar voor grote gezinnen met vier kinderen en meer is dit heel moeilijk. Er zijn gewoon weinig woningen die groot genoeg zijn voor dergelijke gezinnen. Peter formuleert het zo:

*“Het lange wachten is frustrerend. Er zijn grotere woningen maar die zijn onbetaalbaar voor wie ze dringend nodig heeft... En waarom bouwen de sociale huisvestingsmaatschappijen geen twee kleinere woningen om tot één grote woning?”*

## DE MUUR

Ook voor Tania is er nog geen oplossing in zicht. Zij droeg al zo lang opgebouwde stress met zich mee toen ze haar intrek mocht nemen in de tijdelijke woning. De eerste maand werd ze heel moe, alsof haar lichaam aanvoelde dat er even een ‘rustpunt’ was bereikt. Ze kon nu weer even helemaal op adem komen en de eerste weken van haar verblijf heeft ze heel veel geslapen. Toch voelt ze de stress nu weer toenemen, omdat ook haar verblijf in de projectwoning slechts tijdelijk is. Tania wil vooruit maar ze is er door de vele negatieve ervaringen niet gerust in.

*“Ik blijf dankbaar dat ik terecht kon bij tijdelijke bezetting maar ik zie ondertussen de muur terug voor*

*mij staan. Een muur die ik omver wil werpen maar het lukt niet, alsof het mij niet gegund is om enigszins rust te vinden in een betaalbare woning. Ik heb me al zo vaak kandidaat gesteld voor een huisje maar telkens werd het niks. En dan ook steeds opnieuw die onzekerheid: waarom krijg ik de kans niet en een ander wel? Ligt het aan mijn inkomen of aan het feit dat ik alleenstaand ben?”*

Tania betreurt het dat er tegenwoordig bijna geen woningen meer rechtstreeks via de eigenaar worden verhuurd. Er zit steeds een immokantoor tussen als buffer voor de eigenaars. Als kandidaat krijg je geen reden waarom je niet in aanmerking komt en rechtstreeks contact met een eigenaar is quasi onmogelijk.



*“Eigenlijk ervaren enkel onze kinderen vandaag iets meer zekerheid dan vroeger. Voor Peggy en mezelf blijft de stress”*



*"Het verblijf in een woning van TBSL mag dan kort zijn, toch heeft het een grote impact."*

*"Ik wil graag mijn verhaal kunnen doen aan een eigenaar om zo toch een kans te krijgen om te bewijzen dat ik de woning goed zou onderhouden".*

Net zoals Tania, ervaren veel mensen die grote muur die onverzettelijk voor hen blijft staan. Zo zijn er binnen het project ook gezinnen met een migratieachtergrond die maar geen toegang tot de private huurmarkt vinden. Zij ervaren de onwil om te verhuizen aan mensen van andere origine. Van zodra zij hun naam opgeven, worden ze vaak niet eens uitgenodigd voor een gesprek of plaatsbezoek.

#### DE MEERWAARDE

Het verblijf in een woning van TBSL mag dan kort zijn, toch heeft het een grote impact. Gezinnen hebben opnieuw een domicilieadres en kunnen daardoor hun administratie op orde brengen. Ze kunnen zich inschrijven op de wachtlijst voor een sociale woning, een uitkering aanvragen, hun mutualiteit

in orde brengen, schuldbemiddeling opstarten... Ouders kunnen hun kinderen terug thuis laten wonen of bezoekenregelingen in gang zetten. Werk zoeken of werk houden als je dakloos bent is quasi onmogelijk. Wonen in een woning van tijdelijke bezetting zorgt voor een betere nachtrust en de mogelijkheid tot een goede hygiëne. Al deze factoren zijn een opstap bij het zoeken naar een permanente woonoplossing.

#### WAT NA TIJDELIJKE BEZETTING?

De conceptontwikkeling van het innovatieve project 'Tijdelijke Bezetting Sociale Leegstand' is afgerond.

De laatste bewoners worden nog verder begeleid naar een duurzame oplossing. Lokale besturen en sociale organisaties kunnen er voor kiezen om dit project verder te zetten of op te starten in hun gemeente.

Tijdens het project hebben we veel signalen opgevangen en de samenwerking met lokale besturen, sociale diensten en huisvestingsmaatschappijen zorgde voor belangrijke inzichten over dakloosheid en leegstand.

Onze ervaringen, resultaten en aanbevelingen bundelen we tegen het einde van het jaar in een rapport en een praktisch draaiboek.

**Interesse? Stuur een berichtje naar [info@samo-magazine.be](mailto:info@samo-magazine.be)**





# De levenslange epidemie

Amina Belórf (30) is maatschappelijk assistente en schrijft columns, proza en poëzie.

Haar debuut 'Zonder het licht te breken' is een poëziebundel vol tedere, breekbare verhalen en teksten: over haar vader die in 1966 vanuit Marokko naar België migreerde, over opgroeien in armoede, over Antwerpen en over de kwetsbaarheid van het leven. Eind maart, in volle eerste golf van de coronapandemie, schreef ze 'De levenslange epidemie'.

Amina Belórf

Samo Magazine  
schenkt  
2 exemplaren weg:  
zie wedstrijd  
achterflap

Zonder  
het  
licht te  
breken

'Zonder het licht te breken' (EPO, 2020) van Amina Belórf is verkrijgbaar in de boekhandel en kost 15 euro. Van de poëziebundel werden reeds meer dan 1.000 exemplaren verkocht

*Wat doen we met de doden  
van onbekende oorsprong  
staat er iemand bij hen stil  
leest er iemand hun namen voor?*

*Wat doen we met de mensen  
zonder beschutting  
vangt er iemand nog hun blik  
zegt er iemand dat ze veilig zijn?*

*Wat doen we met de mensen  
zonder verblijfsvergunning  
slapen ze nu nog met hun ogen dicht  
nu hun toevluchtsoord ook op  
mijnen ligt?*

*Wat doen we met  
de tentenkampen  
wij haast niet met twee  
en zij met tien tesamen?*

*Wat doen we met  
de leegstaande gebouwen  
zijn ze te min om  
er te gaan wonen  
er staan hier zoveel  
handen voor hen klaar.*

*Wat doen we met  
de gezinnen zonder loon  
mogen zij ook een maand  
hun huur laten vallen  
hun leningen verlichten?*

*Wat doen we met de jongen  
en zijn onvertelde schaamte  
nu hij in geen internetcafé  
zijn huiswerk maken kan?*

*Wat doen we met het onderwijs  
dat nu van school naar binnenshuis  
de dagen overhoop haalt  
wat doen we met het evenwicht  
dat ook hiervoor al langer  
uit balans was?*

*Wat doen we met het  
schoonmaakpersoneel  
dat gangen en kamers boent  
alsof hun leven ervan af hangt?*

*Wat doen we met de zorg  
die al jaren schreeuwt om  
ademruimte  
wat doen we nu ze breken  
onder dit machteloos gebeuren?*

*Wat doen we nu met hen  
die met meer werk  
minder overhouden  
op het einde van de maand?*

*Wat doen we nu we zien  
dat we allemaal even  
kwetsbaar zijn  
en dat dit voor even is  
maar voor hen voor het leven is.*

# Project in de kijker

# Model

# De STEK



*Een doeltreffende aanpak voor meer en betere sociale bescherming*

Steunpunt Mens en Samenleving (SAM vzw) onderzocht elf STEK-praktijken van Samenlevingsopbouw in Vlaanderen en Brussel. Het onderzoek (2017-2019) verzamelde kenmerken, kwaliteiten en resultaten van de werkingen en bracht die in kaart.

Dit materiaal leverde de bouwstenen voor het model de STEK. Vlaams minister voor Armoedebestrijding Wouter Beke trekt 1,5 miljoen euro uit voor de start van 16 nieuwe STEK-praktijken de komende jaren.

Deze extra middelen gaan naar de acht regionale vzw's Samenlevingsopbouw om bestaande werkingen te versterken en nieuwe praktijken uit de grond te stampen, samen met lokale besturen en andere partners.

De STEK verwijst naar een veilige vertrouwde ontmoetingsplaats in de nabije omgeving waar mensen makkelijk binnenwandelen en warm onthaald worden. Bijvoorbeeld een buurthuis, sociaal restaurant of inloopcentrum. Het is een plek waar mensen elkaar op informele wijze ontmoeten en samen dingen doen. Ze kunnen er leren, onder andere over hun sociale rechten, maar ook over opkomen voor zichzelf.

Mensen worden er op weg geholpen naar de juiste hulp- en dienstverlening en uitgenodigd om mee na te denken over een kwaliteitsvol aanbod. Sociaal werkers van verschillende organisaties en disciplines werken er nauw samen: hulpverleners, opbouwwerkers, jeugdwerkers, sociaal-culturele werkers en andere. Ook vrijwilligers leveren een waardevolle bijdrage. Allemaal zijn ze belangrijke spelers die elk vanuit hun specifieke rol en in een gelijk-

waardige positie mee het verhaal van de STEK schrijven.

De STEK verhoogt voor meer mensen de kans om hun rechten op kwaliteitsvolle hulp- en dienstverlening en voldoende inkomen te laten gelden.

In het gevarieerd aanbod van de STEK is er extra aandacht voor mensen in maatschappelijk kwetsbare posities. Samen met de sociaal werkers gaan bezoekers aan de slag met ideeën over oplossingen die de dienstverlening kunnen verbeteren. Ze ondernemen actie en gaan in overleg met politici en bevoegde instanties over structurele veranderingen voor meer sociale bescherming die ook lotgenoten ten goede komen.

Op die manier is de STEK een broedplaats voor sterkere sociale bescherming.

# Krachten bundelen in RSL Op Post Roeselare

## BEREIKBAAR ONDANKS EXTRA DREMPELS



Opbouwwerker Lieze Pareit: "Bij ons in De Kom-Af (Roeselare) kan je gemakkelijk binnenwandelen. De bezoekers leren elkaar, de vrijwilligers en de professionals op een ongedwongen en informele manier kennen. Ze kunnen hun netwerk verbreden, vertrouwen opbouwen en stappen zetten naar het hulp- en dienstverleningsaanbod.

We doen ons uiterste best om drempels weg te werken en ons aan te passen aan de onvoorspelbaarheid en de vele onzekerheden in het leven van onze bezoekers. Vandaag dwingt de coronacrisis ons om op een andere manier te werken. Het is allemaal minder spontaan en met extra drempels. Toch kregen we de afgelopen weken veel lof van bezoekers die onze inspanningen appreciëren om, ondanks alles, heel bereikbaar en aanspreekbaar te blijven.

## EEN DIRECTE LIJN MET HET BELEID

*Lieze:* "We werken nauw samen met de Stad en het OCMW, en met CAW Centraal-West-Vlaanderen. Het model de STEK stimuleert ons om nog intenser te gaan samenwerken. Het bundelen van krachten maakt dat we er nog sterker kunnen staan voor onze bezoekers.

Dok tijdens de coronacrisis ondervinden we de meerwaarde van samenwerken met onze partner uit de geestelijke gezondheidszorg en met de praktijk- en be-



leidswerkers van de Stad en OCMW. Door de directe lijn kunnen we snel signalen doorgeven. En voor dringende noodsituaties komt er snel een concrete oplossing zonder eerst uitgebreid financieel onderzoek en dergelijke.

## EEN NIEUWE PLEK

*Lieze:* "De verhuis van onze werking naar het nieuwe gebouw van 'RSL Op Post' in het voorjaar van 2021 wordt een spannend moment. Het wordt een evenwichtsoefening om die plek en werking zo uit te bouwen dat we zowel onze vaste bezoekers aanspreken, als nieuwe mensen bereiken.

We hopen dat 'RSL Op Post' een open huis wordt voor iedereen waar bezoekers gewoon zichzelf kunnen zijn. Onze bedoeling is om met de verschillende partners een gevarieerd activiteiten aanbod voor verschillende doelgroepen te creëren. We blijven natuurlijk bijzondere aandacht hebben voor mensen in maatschappelijk kwetsbare posities en voor meer en betere sociale bescherming voor deze groep."



# De STEK Harelbeke

**DE STEK HARELBEKE WIL EEN WERKING ONTPLOOIEN OP VERSCHILLENDE ENTINGSPLAATSEN IN DE STAD.**

Opbouwwerker Katrien Laga: “Ik werk sinds 2013 aan het project Buurtopbouwwerk in het centrum van Harelbeke. Vanuit een buurtgerichte aanpak ontwikkelden we de voorbije jaren een aantal nieuwe laagdrempelige initiatieven en ontmoetingskansen voor kwetsbare doelgroepen: een warm onthaal bij de sociale kruidenier, een bloeiend naaiatelier, vrijetijdsactiviteiten voor jonge gezinnen. Een divers aanbod voor een divers publiek.

De komende drie jaar willen we evolueren naar een volwaardige STEK-praktijk op verschillende entingsplaatsen waar we een plek creëren voor mensen om te groeien. Dit kan gaan over informatie krijgen, de weg weten te vinden naar hulp- en dienstverlening, maar evengoed leren van elkaar en in gesprek gaan met anderen over diverse thema's. We willen ook de vragen, noden en signalen van kwetsbare groepen bundelen en aan structurele oplossingen werken. Dit kunnen we enkel via sterke samenwerking met verschillende diensten en organisaties.”



## Een mobiele STEK in Ieper

**IN IEPER WORDT DE REORGANISATIE VAN DE TWEE LOKALE DIENSTENCENTRA AANGEGREPEN OM TE EXPERIMENTEREN MET HET MODEL DE STEK.**

Centrumleidster Joke Vanstechelman: “De Ieperse dienstencentra evolueren van ontmoetings- en dienstverleningscentra voor voornamelijk senioren naar ‘open huizen’, waar in principe elke hulpbehoevende persoon terecht kan. Door het nieuwe Woonzorgdecreet krijgen we de kans om onze twee vaste dienstencentra te herorganiseren tot één volledig uitgerust vast dienstencentrum, met een mobiele werking in de deelgemeenten.

Het model de STEK van Samenlevingsopbouw toont veel gelijknissen met onze huidige werking. Met onze cafetaria-werking creëren we laagdrempelige ontmoeting. We organiseren vormingen in samenwerking met externe partners in Ieper. Wanneer we een hulpvraag niet binnen ons team kunnen oplossen, staan we in nauw contact met andere diensten en voorzieningen om door te verwijzen. Wanneer we een problematiek vaak zien terugkeren, geven we dat signaal door aan het lokaal beleid en zoe-

ken we samen een oplossing. De vier functies van de STEK (ontmoeten, leren, verwijzen, en belangenbehartiging) komen nu al aan bod in onze huidige werking. Het leek ons dus niet meer dan logisch om met Samenlevingsopbouw een partnerschap aan te gaan om deze oefening ook te maken in de deelgemeenten. Momenteel onderzoekt opbouwwerker Elie op welke locaties er noden én kansen zijn om een mobiele werking uit te bouwen.”

**Meer informatie over het model vindt u in de digitale publicatie ‘De STEK, sterke zet voor sociale bescherming’ (2019).**

**Download de publicatie op [www.samenlevingsopbouwvl.be/publicaties](http://www.samenlevingsopbouwvl.be/publicaties)**



# Solentra brengt hoop en nieuwe dromen in het leven van vluchtelingen



*Solentra is expert in psychische zorg en hulpverlening voor vluchtelingen in Vlaanderen en Brussel. Voor kinderen dragen ze extra zorg. Zij worden tenslotte de volwassenen in onze multiculturele wereld van morgen. Solentra doet (trauma)therapie maar ondersteunt ook organisaties en scholen en geeft opleiding, vorming en interventie over het werken met vluchtelingen(kinderen). Jaarlijks bereikt de organisatie 585 kinderen en jongeren. De meeste vluchtelingen komen nog steeds uit gevaarlijke landen als Syrië, Afghanistan of Eritrea.*

Wij spraken met Hilde Van Durme, psychotherapeut bij de organisatie en regioverantwoordelijke voor West-Vlaanderen.

## **MET WELK SOORT VRAGEN KOMEN VLUCHTELINGEN BIJ JULLIE TERECHT?**

Kinderen en jongeren van vluchtelingen hebben soms hulp nodig omdat ze hier de weg kwijt raken. Vaak zoeken de ouders hulp: hun kinderen kunnen niet goed volgen op school, zijn bang of onzeker, hebben nachtmerries of willen niet meer praten. Niet-begeleide jongeren zitten ook in een moeilij-

*"Zij weten vaak niet goed het evenwicht te vinden tussen alle eisen en mogelijkheden die ze op zich af zien komen."*

ke positie: ze zijn superzelfstandig (ze hebben tenslotte de hele weg van hun thuisland naar hier

afgelegd in moeilijke omstandigheden) en tegelijk niet gewend om hier individueel keuzes te maken. Zij weten vaak niet goed het evenwicht te vinden tussen alle eisen en mogelijkheden die ze op zich af zien komen.

Ze moeten afrekenen met groot gemis van hun familie en vrienden, en voelen zich verantwoordelijk om die te helpen in het thuisland. Families weten niet goed hoe hun kinderen hier op te voeden. Ze hebben het gevoel dat in België kinderen 'alles' mogen en vragen zich af hoe ze hun kinderen moeten opvoeden.

## JULLIE GEVEN OOK TRAUMATHERAPIE?

Klopt. Mensen kregen op hun vlucht soms te maken met levensbedreigende situaties, werden mishandeld, verkracht of onmenselijk behandeld. Anderen zagen familieleden voor hun ogen vermoord of verkracht worden. Dat kan tot ziekte lijden. Het Post Traumatisch Stress Syndroom maakt dat mensen, ook kinderen, de levensbedreigende ervaringen telkens weer opnieuw beleven, zonder dat ze daar controle over hebben. Ze zijn plots en zonder aanwijsbare reden helemaal 'van de wereld', krijgen een agressieve aanval of huilbui, hebben nachtmerries, beginnen te beven of zijn bang van voor ons onbegrijpelijke dingen. Gespecialiseerde traumatherapie is dan levensnoodzakelijk. Bij kinderen en adolescenten is het opstarten van een 'gewoon' leven absoluut de eerste stap: (weer) naar school gaan, spelen of praten met vrienden, een normale structuur in het leven, ouders die weer volop hun ouderrol kunnen opnemen, een vriendelijke schoolomgeving, mensen waarbij ze terecht kunnen. Bij blijvende klachten kan daarna speltherapie opgestart worden, waarbij kinderen op een speelse manier hun klachten weer de baas worden.

Toch is voor kinderen een normale, vriendelijke, voorspelbare omgeving met zorgende ouders, vriendjes, een leuke juf of meester met wat cultuursensitieve vaardigheden, de allerbeste weg naar genezing en naar een context waarin leren weer mogelijk wordt. Solentra helpt scholen om vaardigheden te ontwikkelen

om met deze nieuwe uitdagingen om te gaan. De psychologen van Solentra gaan naar scholen om samen met de ouders, de leerkrachten en een tolk te praten over de nodige zorg voor kinderen.

## MAAR PRATEN HELPT NIET ALTIJD?

Vaak denken mensen dat 'praten' veel oplost. In het geval van trauma en traumatische ervaringen is dat zeker niet waar. Praten – zeker op vraag van anderen – maakt dat vluchtelingen alles weer herbeleven en zo nog verder in hun trauma zakken.

## *"Bij kinderen en adolescenten is het opstarten van een 'gewoon' leven absoluut de eerste stap"*

Vluchtelingen moeten eerst weer wat stabiliteit ervaren in hun lichaam, in hun relaties, en in hun leven vooraleer ze aan het zware werk van traumatherapie toe zijn. Voor die stabilisatiefase werkt Solentra nauw samen met OCMW's, pleegzorg en sociale organisaties rond één bepaalde familie of patiënt. Alleen zo kan het werken.

Goed ingebed zijn in je sociale omgeving, met burens die vriendelijk goeiedag zeggen en zich onthouden van vervelend commentaar, helpt daar zeker bij.

## WELKE INVLOED HEEFT CORONA OP HET LEVEN VAN VLUCHTELINGEN?

Vluchtelingen zijn vaak heel ongerust over hun familie in het thuisland, die ze moeilijk kunnen bereiken. Hier proberen ze nieuwe mensen te leren kennen, een nieuw netwerk uit te bouwen. Onder meer door de school en (vrijwilligers)werk. Als dat wegvalt door coronamaatregelen, vallen ze op zichzelf terug. Vluchtelingen proberen heel erg op de hoogte te blijven van de opgelegde coronamaatregelen, maar snappen die niet altijd even goed. Dan gaan ze maar zelf op zoek via het internet. Onze gratis helpdesk geeft correcte en duidelijke informatie en stelt de mensen gerust. Elke werkdag kunnen vluchtelingen bellen voor een ondersteunend gesprek, in de voormiddag in het Dari/Farsi, in de namiddag in het Arabisch. We willen van deze helpdesk een structureel aanbod maken.

## WAT HOREN WE VOLGENS JOU TE WEINIG IN DE MEDIA OVER VLUCHTELINGEN?

Vluchtelingen hebben een enorme veerkracht: ze overleven de vlucht, traumatische ervaringen voor, tijdens en na de vlucht, weinig welkome opmerkingen, discriminatie, en wachtperiodes die ellendig lang duren. Ondanks alles blijven de meesten hoopvol voor de toekomst, voor hun kinderen en voor zichzelf. Het zijn vaak bijzondere mensen, die een meerwaarde kunnen betekenen voor onze maatschappij.

Helpdesk voor vluchtelingen:  
0800 35 247  
Helpdesk voor professionelen:  
0483 61 34 84  
Meer info op [www.solentra.be](http://www.solentra.be)





# Een pluim voor ARhus

*SAMO-magazine reikt twee keer per jaar een pluim uit aan een opmerkelijk initiatief, een straffe organisatie of een kleine held. ARhus Roeselare benutte de coronacrisis om de dienstverlening toegankelijker te maken voor mensen in een kwetsbare situatie. Daarom verdient ARhus deze trofee.*

**BERT VERGOTE,  
PROJECTCOÖRDINATOR**

"We zijn vereerd dat Samenlevingsopbouw ons deze pluim geeft. Het is voor ons een stimulans om verder inspanningen te doen om iedereen te bereiken. Ook de mensen die niet zo gemakkelijk bij ons geraken of niet zo goed weten hoe ze van onze diensten gebruik kunnen maken."

**ROZEMARIJN DEREUDDRE,  
PROJECTCOÖRDINATOR**

"Ook al voor corona wisten we dat we bepaalde groepen niet bereiken. Corona bracht ongelijkheden nog scherper naar boven en maakte ook dat mensen de weg naar ARhus kwijtraakten. Wij hebben van

de nood een deugd gemaakt en deze periode aangegrepen om onze dienstverlening heruit te vinden."

**YVES ROSSEEL, DIRECTEUR**

"De uitbreiding van onze dienstverlening is het resultaat van de inzet van onze medewerkers. En daar ben ik trots op. We introduceerden een speciale formule van gratis lidmaatschap en speelden in op de nood aan een vrijetijdsaanbod.

Een digitale klusjesdienst aan huis staat in de steigers. Het is onze opdracht om waakzaam en aandachtig te observeren en in te spelen op wat leeft. We inspireerden onze naam dan ook op het verhaal van Argus, de reus met de honderd ogen. De mythe vertelt dat de reus altijd



Yves Rosseel

*"Dat we als trofee een pauwenveer ontvangen met een argus oog is wel héél toepasselijk"*



Rozemarijn Dereuddre

*"Wij hebben  
deze periode  
aangeprepen  
om onze  
dienstverlening  
heruit te vinden."*

minstens twee ogen open houdt om alles om zich heen goed in de gaten te houden. Dat we als trofee een pauwenveer ontvangen met een argusoog is dan ook wel héél toepasselijk!"

#### LIEZE PAREIT, OPBOUWERKER

"Ik vind het straf dat ARhus een zo intense en uitdagende periode als de lockdown aangrijpt om de eigen dienstverlening in vraag te stellen. Via onze werkingen De Kom-Af en Praatwijzer kennen wij ARhus al langer en we zitten vaak samen rond de tafel, zoals voor de 'Dag van verzet tegen armoede'.

Binnenkort werken we aan een vorming die inzet op het verkleinen van de digitale kloof. Het is fijn om samen iets op poten te zetten, elk vanuit zijn expertise en achtergrond."

ARhus is de plek bij uitstek voor al wie op zoek is naar informatie en kennis. In 2007 besliste het stadsbestuur van Roeselare om de stadsbibliotheken te integreren in een nieuwbouw en uit te breiden tot een kennis- en leercentrum. ARhus wil een huis van de stad zijn voor al wie zich in en buiten Roeselare wenst bij te scholen en te ontwikkelen. Een huis dat toegang verschaft tot kennis en leren en partnerships afsluit die ondernemen en innoveren faciliteren.

Meer info vind je via [www.arhus.be/uitgebreidedienstverlening](http://www.arhus.be/uitgebreidedienstverlening).

Voor alle vragen of suggesties kan je terecht bij Rozemarijn Dereuddre, [rozemarijn.dereuddre@arhus.be](mailto:rozemarijn.dereuddre@arhus.be), 0497 91 94 39



#### WIE VERDIENT VOLGENS JOU EEN PLUIM?

Stuur jouw suggestie met wat uitleg naar [info@samo-magazine.be](mailto:info@samo-magazine.be)

# Energietips van Anne-Colette



In elk nummer doen we een beroep op de kennis en het talent van de deelnemers in onze projecten. Deze keer geeft Anne-Colette ons gouden raad.

Anne-Colette huurt via ons project Papillon een energiezuinige wasmachine en koelkast van Bosch. "Vroeger leidde ik een luxueus leven en stond ik nooit stil bij mijn verbruik van elektriciteit, gas of water. Ik betaalde gewoon maandelijks de rekeningen. Nu ik veel minder heb en soberder moet leven, ben ik me veel meer bewust van mijn verbruik. Ik probeer mijn energiefacturen zo laag mogelijk te houden. Dit zijn tips die mij daarbij helpen."



## Tip 1

### VERLICHTING

- Maak zoveel mogelijk gebruik van daglicht.
- Kies voor LED-lampen. Die verbruiken veel minder elektriciteit.

## Tip 2

### KOELKAST EN DIEPVRIEZER

- Vul de koelkast best voor 3/4de en de diepvriezer helemaal vol. Dan verbruikt je minder elektriciteit.
- Laat warme gerechten eerst afkoelen voor je ze in de koelkast zet.
- Laat bevroren gerechten eerst ontdooien in de koelkast.

## Tip 3

### OPLADERS

- Trek na gebruik van je toestellen de stekker uit het stopcontact. Ook opladers, want anders blijven die verbruiken.

## Tip 4

### WATER

- Terwijl je de temperatuur regelt voor je een douche neemt, vang dan het koude water op. Je hebt al vlug een emmer vol die kan dienen voor de plantjes, de koffiezet, het toilet of het wassen van patatjes.

## Anne-Colette maakt ook haar eigen wasverzachter!

Het recept: 1 soeplepel natriumbicarbonaat (voor niet-voeding, die is goedkoper), 150 ml witte azijn, 250 ml water en 15 druppels essentiële oliën van lavendel. Laat zeker weten wat je ervan vindt.

# Speel mee en win!

## MAAK IETS KLEIN GROOT

De 'kleine' dingen in het leven zijn soms van grote waarde. Daarom deze opdracht:

Maak een grote foto van iets kleins! Van een voorwerp, een leuke boodschap of een moment dat jou blij maakt.

We geven enkele voorbeelden ter inspiratie. Maar laat vooral je eigen verbeelding spreken! Veel succes!

Mail jouw foto samen met je naam voor 1 december 2020 naar [info@samo-magazine.be](mailto:info@samo-magazine.be) en maak kans op de dichtbundel 'Zonder het licht te breken' van Amina Belórf (zie pg. 11). De onschuldige hand trekt uit alle inzendingen twee winnaars.



SAMEN  
TEGEN  
ARMOEDE

# ONBETAALBAAR

Een goede woning zou voor onbetaalbare momenten moeten zorgen. Voor 1 op de 5 huishoudens is wonen onbetaalbaar. Onaanvaardbaar!



Steun via **BE21 0000 0000 0303**  
en teken de petitie op [www.samentegenarmoede.be](http://www.samentegenarmoede.be)

