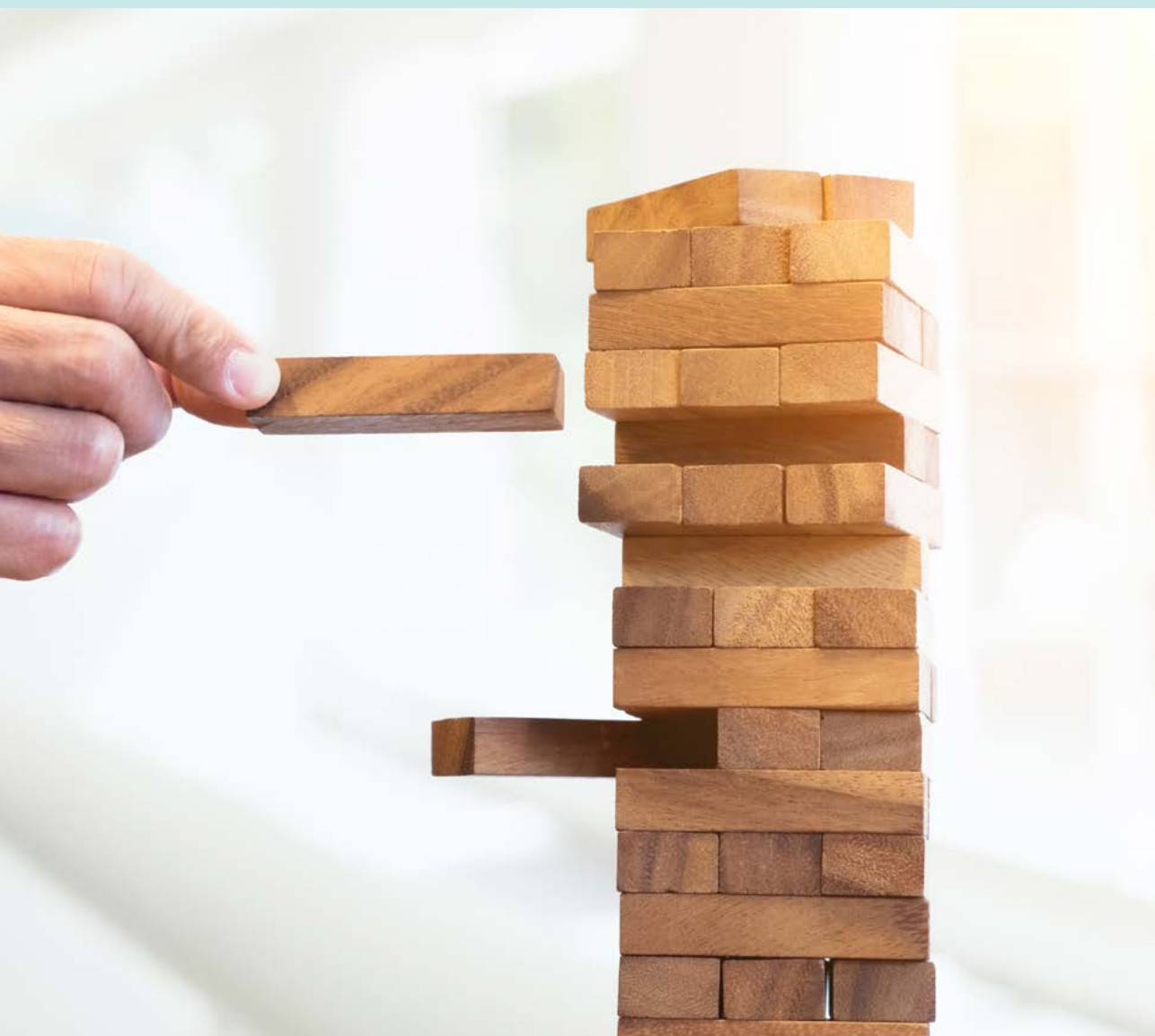
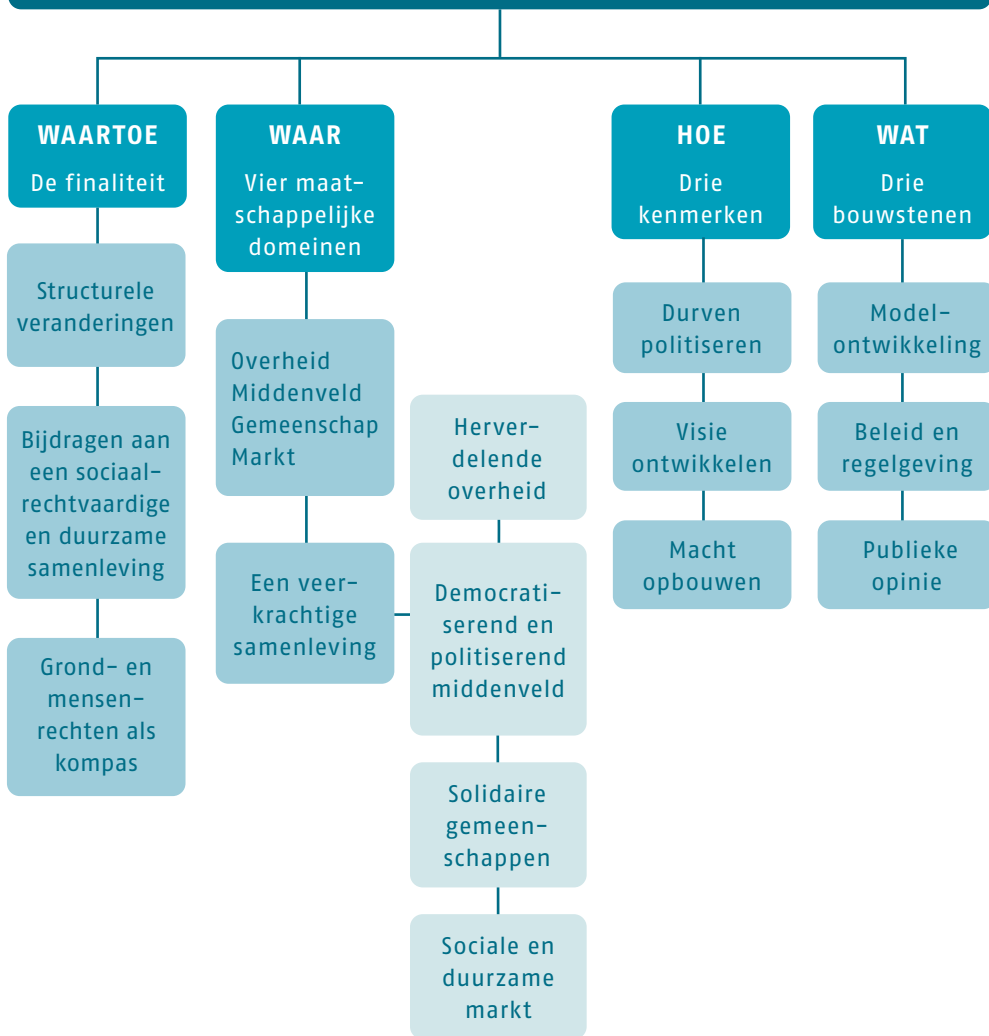


PRAKTIJKADER POLITIEKE KERNOPDRACHT
**BOUWSTENEN VOOR
STRUCTURELE VERANDERINGEN**



POLITIEKE KERNOPDRACHT

Situering binnen het referentiekader



IN EEN
NOTENDOP



PRAKTIJK-
VERHALEN



BIBLIOGRAFIE





SITUERING BINNEN HET REFERENTIEKADER

Samenlevingsopbouw draagt bij aan een sociaal-rechtvaardige en duurzame samenleving door situaties van maatschappelijke achterstelling en sociale uitsluiting weg te werken. We focussen op maatschappelijke mechanismen en structuren die dergelijke situaties veroorzaken en in stand houden. Grond- en mensenrechten zijn ons kompas. Mensen in maatschappelijk kwetsbare posities staan centraal.

De agogische- en politieke kernopdracht dragen bij tot het realiseren van die missie.

De **agogische kernopdracht** is het ondersteunen en versterken van mensen. De **politieke kernopdracht** is bijdragen aan structurele veranderingen.

Dit praktijkkader gaat over de invulling van de **politieke kernopdracht**. Het biedt medewerkers van Samenlevingsopbouw een houvast bij het vormgeven van de eigen praktijk.



MAATSCHAPPELIJKE OPDRACHT

- wegwerken van situaties van achterstelling en uitsluiting
- voor mensen in maatschappelijk kwetsbare posities
- met de grond- en mensenrechten als kompas
- vanuit twee invalshoeken:
 - > doelgroepgericht: doelgroep met gemeenschappelijke achterstellingsproblematiek
 - > gebiedsgericht: aandachtsgebied met verschillende achterstellingsvormen



KERNOPDRACHTEN

AGOGISCHE KERNOPDRACHT

Ondersteunen en versterken van doelgroep met het oog op het vergroten van hun zelfsturend vermogen

**INNOVATIE**

POLITIEKE KERNOPDRACHT

Realiseren van structurele veranderingen

- modelontwikkeling
- beleid en regelgeving
- publieke opinie

INNOVATIE

WERKPRINCIPES

- participatief werken met de doelgroep
- autonoom handelen
- partnerschappen aangaan



WAARTOE?

DE FINALITEIT

Structurele veranderingen

**Bijdragen aan een sociaal-
rechtvaardige en duurzame
samenleving**

**Grond- en mensenrechten
als kompas**



Structurele veranderingen

Structurele veranderingen bieden een oplossing voor gemeenschappelijke problemen die verder reiken dan de direct betrokken doelgroep. De veranderingen zijn afdwingbaar of verankerd en hebben een langetermijneffect. Structurele veranderingen komen op verschillende niveaus tot stand en daarbij komen verschillende actoren in beeld. Deze veranderingen leiden tot minder maatschappelijke achterstelling en sociale uitsluiting en dragen bij aan een sociaal-rechtvaardige en duurzame samenleving. Voorbeelden zijn veranderingen die ingrijpen op inkomen, sociale zekerheid, democratie, discriminatie, woon- en arbeidsmarkt, onderwijs, leefmilieu, fiscaliteit, of ruimtelijke ordening.

Maatschappelijke achterstelling en sociale uitsluiting worden op verschillende manieren aangepakt. We onderscheiden er drie¹

- **De eerste aanpak zijn niet-structurele maatregelen of acties.** Er is zorg voor de mensen in een maatschappelijk kwetsbare positie zodat ze niet te veel lijden onder hun situatie. Het gaat over het bestrijden van de gevolgen van maatschappelijke achterstelling en sociale uitsluiting en niet van het probleem zelf. Bijvoorbeeld de winteropvang voor daklozen is noodzakelijk maar verandert niets wezenlijks aan hun woonproblematiek. Als we de metafoor van een kuil gebruiken: er wordt af en toe iets in de kuil gegooid om de noden voor wie erin viel te verzachten.
- **Bij een tweede aanpak is er impact op het structureel-individuele niveau van personen** die zich in een situatie van maatschappelijke achterstelling en sociale uitsluiting bevinden. Het doel is om hen een betere positie in de samenleving te geven. Voorbeelden zijn hulp in schuldbeheer of vormen van coaching die mensen kansen bieden op sociaal opwaartse mobiliteit. Met de metafoor van de kuil: een structureel-individuele benadering zal mensen in de kuil met een ladder naar boven halen. De kuil blijft wel bestaan.
- **De derde aanpak grijpt wel in op de structurele productie** van maatschappelijke achterstelling en sociale uitsluiting **en zet in op het wegwerken ervan.** Bijvoorbeeld door inkomens te verhogen of collectieve voorzieningen gemakkelijker toegankelijk te maken. De kuil wordt gedempt.

Elke orde houdt vormen van uitsluiting en ongelijkheid in, zelfs als die sociaal-rechtvaardig en duurzaam wil zijn. Daarom zet Samenlevingsopbouw zich in voor de transformatie van de samenleving in de richting van een sociaal-rechtvaardige en duurzame samenleving².



Een sociaal-rechtvaardige en duurzame samenleving

Een sociaal-rechtvaardige en duurzame samenleving geeft een betekenisvolle plaats aan elk mens. Kenmerkend zijn de verankering en realisatie van grond- en mensenrechten, solidariteit, gelijkwaardigheid, diversiteit, inclusie en maatschappelijk engagement.

Een **sociaal-rechtvaardige samenleving** houdt rekening met de mogelijkheden van mensen en stelt haar verwachtingen daarop af. Ze stelt wederzijds respect en openheid centraal.

Een **duurzame samenleving** vertrekt van de begrenzings van onze planeet. Het huidige en toekomstig samenleven krijgt vorm binnen de grenzen van ons ecosysteem. De economie staat ten dienste van dat samenleven en de economische organisatie gebeurt met respect voor de draagkracht van onze planeet. In een duurzame samenleving nemen mensen een rol op in de vormgeving ervan, nu en in de toekomst.

Grond- en mensenrechten als kompas

De Belgische Grondwet en de Universele Verklaring van de Rechten van de Mens beschrijven de rechten waarover ieder mens beschikt en waaraan niemand kan tornen. Deze grond- en mensenrechten zijn een belangrijke inspiratiebron en richtinggevend voor de praktijk van Samenlevingsopbouw. Ze zijn het kompas³ om structurele veranderingen te realiseren die bijdragen aan een sociaal-rechtvaardige en duurzame samenleving.

Vanuit een juridische benadering vormen de grond- en mensenrechten voor Samenlevingsopbouw een waarborg om bestaande rechten te realiseren en af te dwingen. Tegelijkertijd zijn de grond- en mensenrechten niet volmaakt en niet altijd aangepast aan nieuwe problemen en uitdagingen. Ze zijn het resultaat van maatschappelijke en politieke strijd. Vanuit een ethische benadering wil Samenlevingsopbouw de grond- en mensenrechten verbeteren en uitbreiden.

We onderscheiden drie generaties rechten⁴

- **De eerste generatie zijn de burger- en politieke rechten.** Burgerrechten beschermen tegen ongeoorloofd overheidsoptreden. Voorbeelden zijn het recht op leven, folterverbod, het gelijkheids- en non-discriminatiebeginsel, het recht op privacy en op persoonlijke vrijheid. Politieke rechten bieden de burger de mogelijkheid om deel te



nemen aan het bestuur van zijn land. Voorbeelden zijn het recht om deel te nemen aan vrije en geheime verkiezingen, de vrijheid van vergadering en vereniging, en de vrijheid van meningsuiting.

- **De economische, sociale en culturele rechten of mensenrechten van de tweede generatie** verplichten de overheid ervoor te zorgen dat mensen een waardig bestaan kunnen leiden en zich ten volle kunnen ontplooien. Ze hebben te maken met de (her)verdeling van schaarse goederen zoals het recht op arbeid, huisvesting, sociale zekerheid, sociale bijstand, juridische bijstand, gezondheid, onderwijs, culturele en maatschappelijke ontplooiing.
- **De derde generatie zijn de collectieve rechten** om een globale toestand te waarborgen voor een groep mensen. Bijvoorbeeld het recht op vrede, ontwikkeling, een gezond leefmilieu, zelfbeschikking van minderheidsgroepen, en de rechten van toekomstige generaties.



WAAR?

VIER MAATSCHAPPELIJKE DOMEINEN

Overheid
Gemeenschap
Markt
Middenveld

Een veerkrachtige
samenleving

Herverdelende overheid

Democratiserend en
politiserend middenveld

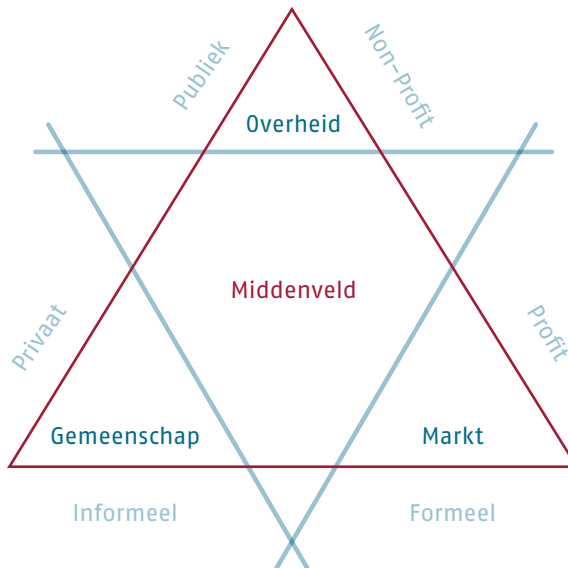
Solidaire gemeenschappen

Sociale en duurzame markt



Om te komen tot structurele veranderingen nemen we de hele samenleving in het vizier. In alle maatschappelijke domeinen en op de snijvlakken liggen bouwstenen om de samenleving te transformeren tot een sociaal-rechtvaardige en duurzame samenleving. Samenlevingsopbouw heeft expliciete verwachtingen ten aanzien van vier domeinen: overheid, middenveld, gemeenschap, en markt.

Overheid, gemeenschap, markt, middenveld



De maatschappelijke driehoek⁵ brengt de democratische samenleving in beeld met in de hoeken 'overheid', 'gemeenschap', 'markt', en centraal het 'middenveld'. Deze vier domeinen zijn geen losstaande entiteiten en zijn zelden strikt onderscheiden.

De **overheid** werkt vanuit een democratisch vastgelegde wet en treedt dwingend op zodat de samenleving de wet naleeft. Het is het hoogste bevoegd gezag op een territorium of grondgebied. We kennen internationale, nationale, gewestelijke, regionale, provinciale, en gemeentelijke overheden. Ook de rechterlijke macht behoort tot de overheid die meer



is dan gemeenteraden of parlementen. Overheidsbeleid krijgt ook vorm in stedelijke ontwikkelingsbedrijven, agentschappen en internationale instellingen.

De **gemeenschap** is het informele en private domein van gezinnen, buurten en informele netwerken. Hier domineren directe solidariteit, wederkerigheid en genegenheid de onderlinge verhoudingen.

De **markt** is formeel georganiseerd en wordt gedreven door winst. Dit sluit het nastreven van ethische en sociale doelstellingen niet per definitie uit. Binnen de markt bepalen vraag en aanbod de onderlinge verhoudingen.

Het **middenveld** is een gedifferentieerd geheel van organisaties en bewegingen beheerd door burgers. Het neemt een autonome positie in tussen de private sfeer, de markt en de overheid. De initiatieven bevinden zich binnen het publieke domein, hebben een maatschappijvormend karakter en maken mee beleid. Kenmerkend is de grote verscheidenheid: formeel/informeel, grootschalig/kleinschalig, gestructureerd/ad hoc⁶.

Een veerkrachtige samenleving

Samenlevingsopbouw gaat uit van een veerkrachtige samenleving die het vermogen heeft om zich aan te passen. De samenleving is veerkrachtig wanneer er mogelijkheden zijn voor veranderingsprocessen. Veranderingen vragen immers aanpassingsvermogen en langdurige inzet.

Samenlevingsopbouw heeft expliciete verwachtingen ten aanzien van vier maatschappelijke domeinen en het samenspel daartussen, om tot een sociaal-rechtvaardige en duurzame samenleving te komen: een herverdelende overheid, een democratiserend en politiserend middenveld, solidaire gemeenschappen, en een sociale markt. Structurele veranderingen maken deze domeinen robuuster.

Herverdelende overheid

Samenlevingsopbouw verwacht dat een democratisch gelegitimeerde overheid dwingend optreedt om te herverdelen. Het is de rol van de overheid om een menswaardig leven te realiseren voor elke burger. Ze zet hiertoe een solidair systeem van herverdeling van de bronnen en middelen op.



De voorbije eeuw kwam de verzorgingsstaat tot stand met de sociale zekerheid en allerlei publieke voorzieningen en belastingen als belangrijke instrumenten. Samenlevingsopbouw wil de verzorgingsstaat verbeteren en weerstand bieden tegen afbraakpogingen. Want de verzorgingsstaat is te weinig herverdelend, soms bureaucratisch en paternalistisch. Er is te weinig ruimte voor persoonlijke autonomie, participatie en zelforganisatie⁷. Sinds de crisis van de jaren zeventig staat de verzorgingsstaat onder druk en evolueren we naar een activeringsstaat of participatiesamenleving. De planmatig ingerichte samenleving maakt meer en meer plaats voor een neoliberale maatschappijvisie. Binnen deze visie is de overheid niet langer de oplossing maar wel het probleem: te duur en te weinig efficiënt⁸.

Democratiserend en politiserend middenveld

Samenlevingsopbouw ijvert voor een democratiserend en politiserend middenveld. Middenveldorganisaties hebben een sociale, democratische en politieke opdracht.

- De sociale opdracht: middenveldorganisaties verenigen mensen en bieden emancipatiekansen. Zo dragen ze bij tot maatschappelijke betrokkenheid en solidariteit.
- De democratische opdracht: middenveldorganisaties informeren mensen en geven hen een stem om te wegen op het publieke debat en maatschappelijke keuzes.
- De politieke opdracht: middenveldorganisaties zorgen voor een effectieve invloed van burgers op het beleid, de markt en binnen hun gemeenschap. Zo inspireren ze de samenleving voor het maken van doeltreffende en efficiënte keuzes.

De politieke opdracht van het middenveld komt onder druk te staan door een te sterke focus op dienstverlening, gebrek aan participatie van de leden, doelgroep en vrijwilligers, en het inperken van beslissingsvrijheid door regelgeving en financiering van overheden⁹.

Solidaire gemeenschappen

Samenlevingsopbouw zet in op solidaire gemeenschappen. Solidaire gemeenschappen voegen iets toe aan de herverdelende functie van de overheid en ze bieden extra kansen tot betrokkenheid en participatie van de bevolking. Zo versterken ze de democratie en bieden ze een alternatief voor de markt. Ze vergroten de autonomie en interventies zijn beter gewapend tegen de wispelturigheid van politieke meerderheden.



Solidaire gemeenschappen zijn initiatieven die gecreëerd, gedragen of beschermd worden door een bepaalde gemeenschap. Goederen en diensten worden gemeenschappelijk beheerd. Voorbeelden zijn deel- en ruilsystemen, collectieve moestuinen, informele netwerken, burgercollectieven, of lokale spaar- en kredietssystemen. De gemeenschap organiseert initiatieven volgens eigen normen en regels, in relatie met de overheid en de markt, maar grotendeels in autonomie. Ze bieden een alternatief voor de dominantie van het marktgericht denken¹⁰. Dit soort initiatieven kan bogen op een eeuwenoude traditie van de commons. Historische voorbeelden zijn het grasland waar iedereen zijn dieren kan laten grazen, of een bos waar iedereen vrij kan plukken en sprokkelen. Het zijn in wezen zeer toegankelijke en sociale systemen.

De rol van de overheid bij initiatieven in de gemeenschap is om sociale doelstellingen te realiseren, de toegankelijkheid voor groepen in maatschappelijk kwetsbare posities te garanderen, en de participatieve capaciteit van de bevolking te versterken. De overheid moet de voorwaarden scheppen waarin burgers zich organiseren en verantwoordelijkheid opnemen. Dit staat tegenover vormen van vermaatschappelijking waar overheden hun verplichtingen ten aanzien van burgers doorschuiven naar de gemeenschap. Het kan nooit de bedoeling zijn dat initiatieven binnen de gemeenschap in de plaats treden van de overheid of een excuus vormen voor de overheid om de bestaande sociale bescherming af te bouwen.

Sociale en duurzame markt

Voor de verdeling van private goederen en diensten zet Samenlevingsopbouw in op een sociale en duurzame markt die toegankelijk is voor mensen in maatschappelijk kwetsbare posities.

De overheid heeft als taak de grond- en mensenrechten te garanderen via de verdeling van publieke goederen en diensten zoals gezondheidszorg, onderwijs, publieke voorzieningen, sociaal en cultureel werk. Het is niet wenselijk om hier de markt te laten spelen. Het uitbesteden van publieke goederen en diensten aan marktpelers werkt sociale uitsluiting in de hand. Marktpelers selecteren klanten volgens hun financiële draagkracht.

Voor de verdeling van private goederen en diensten zoals voeding, kledij of huishoudtoestellen werkt de markt wel, zij het onder voorwaarden. Samenlevingsopbouw pleit voor maatschappelijk verantwoord ondernemen. Dit houdt in dat ondernemingen in hun strategie en activiteiten aandacht hebben voor mensenrechten, consumentenbelangen, en sociale-, ethische- en milieukwesties. De overheid heeft hierin een belangrijke regulerende rol.



Maar er zijn ook valkuilen. Wanneer organisaties winst moeten nastreven, is de kans reëel dat ze kiezen voor die mensen waarmee ze makkelijkst winst halen. De meest kwetsbaren dreigen daardoor uit de boot te vallen. Dit heet cherry picking of afroming¹¹. Datzelfde fenomeen speelt ook wanneer organisaties eenzijdig focussen op het behalen van kwantitatieve resultaten.

Een andere valkuil voor Samenlevingsopbouw is dat werken binnen een marktcontext het realiseren van de politieke kernopdracht bemoeilijkt. Marktwerking veronderstelt vraag en aanbod. Burgers zijn dan consumenten die de beste oplossing voor hun persoonlijk probleem gaan zoeken. Vermarkting leidt tot individualisering van sociale problemen. En zonder collectieve belangenverdediging kan Samenlevingsopbouw nooit de broodnodige structurele veranderingen realiseren¹².



HOE?

DRIE KENMERKEN

Durven politiseren

Visie ontwikkelen

Macht opbouwen



Drie kenmerken zijn essentieel: politiseren, visieontwikkeling en machtsopbouw. Het samenspel van deze drie kenmerken maakt van Samenlevingsopbouw een sterke speler bij het realiseren van structurele veranderingen. We vertrekken steeds vanuit de noden en wensen van mensen in maatschappelijk kwetsbare posities. Hun betrokkenheid is het uitgangspunt.

Durven politiseren

Voor Samenlevingsopbouw betekent 'politiseren' positie innemen tegen maatschappelijke achterstelling en sociale uitsluiting. Het betekent denken en handelen vanuit een streven naar een sociaal-rechtvaardige en duurzame samenleving, en kwesties van achterstelling en uitsluiting in het publieke debat brengen.

Door in te zetten op structurele veranderingen begeeft Samenlevingsopbouw zich in de politieke arena; daar waar debat en strijd over de samenleving worden gevoerd. Samenlevingsopbouw neemt expliciet positie in het publieke debat¹³.

Politisering verwijst naar praktijken die bijdragen aan de organisatie van het publieke meningsverschil over hoe we ons samenleven organiseren. Dat publieke meningsverschil is nauw verbonden met een levendige en alerte democratie. Daarin kijken burgers niet machteloos toe maar geven ze de samenleving mee vorm. De praktijken van Samenlevingsopbouw zijn oefenruimtes voor democratisch burgerschap. Plekken waar diverse mensen in dialoog en debat gaan over tegenstellingen en botsende meningen.

Politiseren hangt onverbrekkelijk samen met de agogische kernopdracht van Samenlevingsopbouw. Door het aanscherpen van het kritisch bewustzijn en het bevorderen van maatschappelijke- en beleidsparticipatie, zet Samenlevingsopbouw in op het politiseren van en met mensen in maatschappelijk kwetsbare posities.

Visie ontwikkelen

Visieontwikkeling is een permanent proces dat leidt tot een concreet en gedeeld beeld van de structurele veranderingen die Samenlevingsopbouw voor ogen heeft op de lange termijn.



Samenlevingsopbouw ontwikkelt een langetermijnvisie met betrekking tot de grond- en mensenrechten en de expliciete verwachtingen ten aanzien van de domeinen overheid, markt, gemeenschap en middenveld. De visie krijgt vorm vanuit praktijk, onderzoek en maatschappelijk debat. Ze is onderhandeld en dynamisch. Nieuwe inzichten verrijken stelselmatig de langetermijnvisie die nooit af is.

De grond- en mensenrechten zijn richtinggevend voor de praktijk van Samenlevingsopbouw. Zij zijn het kompas om structurele veranderingen te realiseren. Hoe kijken we naar de grond- en mensenrechten? Wanneer zijn voor Samenlevingsopbouw de grond- en mensenrechten gerealiseerd? Wanneer is er voor elke mens een menswaardig bestaan gegarandeerd? Het is een permanente oefening in alle geledingen van de sector om tot een ambitieus gedeeld beeld te komen.

De gedeelde visie maakt Samenlevingsopbouw sterker om coalities aan te gaan en biedt een kader voor sectorale en intersectorale samenwerking. Het motiveert om oplossingen op projectniveau op te schalen en een lokale praktijk binnen een breder verhaal te plaatsen. Het inspireert om sterke politieke werkdoelen te formuleren of bij te schaven. Een sterke visie helpt om de noodzakelijke signalen te geven wanneer politieke beslissingen of maatschappelijke trends de verkeerde kant dreigen uit te gaan.

Macht opbouwen

Om de politieke kernopdracht te realiseren is het essentieel dat Samenlevingsopbouw met andere organisaties en mensen macht opbouwt. Met 'macht' bedoelen we het vermogen van mensen om samen te handelen en samen doelstellingen te bereiken. Macht komt tot stand op het publieke domein.

Samenlevingsopbouw bouwt macht op¹⁴ door voldoende draagvlak te creëren en door machtsmiddelen te verzamelen. De effectieve betrokkenheid van mensen in maatschappelijk kwetsbare posities is hierbij het uitgangspunt.

'Draagvlak' betekent dat er maatschappelijke steun is voor de gekozen onderwerpen en de ingenomen standpunten. Dit kan door samen te werken, door acties of door samenwerking in meer formele verbanden en procedures¹⁵.

Samenlevingsopbouw werkt aan een intern draagvlak. In de sector werken organisaties, deelnemers en vrijwilligers binnen een afgestemde strategie samen aan de realisatie van



doelstellingen. De werking in heel Vlaanderen en Brussel realiseert schaalgrootte, maakt het werk beter zichtbaar, en zorgt voor meer impact.

Samenlevingsopbouw zet in op een extern draagvlak. Het draagvlak bij de mensen in maatschappelijk kwetsbare posities is essentieel voor de legitimiteit van Samenlevingsopbouw. Samenlevingsopbouw versterkt dit draagvlak door te streven naar bondgenootschappen met mensen in maatschappelijk sterkere posities en met partners op lokaal, bovenlokaal en internationaal niveau. Zo breiden we onze macht en invloed uit. Deze partnerschappen, in alle domeinen van de maatschappelijke driehoek, kunnen tijdelijk zijn of een meer permanent karakter hebben. Samenlevingsopbouw zelf is en blijft een middenveldspeler.

Samenlevingsopbouw zet diverse middelen in om de machtsbasis te verbreden. Voorbeelden van 'machtsmiddelen' zijn: overtuigingskracht, de macht van het getal, relatiemacht, deskundigheidsmacht, juridische macht, en persoonlijk gezag.



WAT?

DRIE BOUWSTENEN

Modelontwikkeling

Beleid en regelgeving

Publieke opinie



Het politiek resultaat van een opbouwwerkproject noemen we een bouwsteen. Een bouwsteen biedt een concreet antwoord in de praktijk en draagt bij aan structurele verandering. Modelontwikkeling, beleid en regelgeving, en publieke opinie zijn drie bouwstenen voor Samenlevingsopbouw. Een initiatief van Samenlevingsopbouw zet in op één van die drie bouwstenen of op een combinatie ervan.

Structurele veranderingen zijn het resultaat van diverse praktijken, alternatieven en ideeën die gezamenlijk tot een bepaalde impact leiden¹⁶.

Modelontwikkeling

Samenlevingsopbouw ontwikkelt praktijken die een voorafspiegeling zijn van de gewenste structurele verandering en bijdragen aan een sociaal-rechtvaardige en duurzame samenleving.

Modelontwikkeling is een innovatieve oplossing voor een maatschappelijk belangrijke uitdaging. Het resultaat is een prototype van een product, organisatie of dienst dat als voorbeeld dient en is afgestemd op mensen in maatschappelijk kwetsbare posities. De 'innovatie' zit in het op een andere manier verbinden van actoren, expertise of hulpmiddelen om uiteindelijk tot nieuwe, werkbare oplossingen te komen. Het gaat om concrete realisaties waarbij de betrokken stakeholders al doende de oplossing creëren. Samenlevingsopbouw stelt zaken ter discussie en zet in op een andere aanpak: nieuwe institutionele oplossingen, nieuwe methoden, andere vormen van gemeenschapsvorming.

Beleid en regelgeving

Samenlevingsopbouw zet in op de toepassing en verbetering van beleid en regelgeving die bijdragen aan een sociaal-rechtvaardige en duurzame samenleving.

Samenlevingsopbouw gaat in dialoog met overheden, organisaties en bedrijven om tot reële oplossingen te komen voor maatschappelijke achterstelling en sociale uitsluiting. Voorbeelden zijn wetgeving van overheden, businessplannen van bedrijven of statuten van verenigingen. De oplossingen zijn niet alleen in de regel maar ook 'in de feiten' gelijk voor iedereen, ook voor mensen in maatschappelijk kwetsbare posities.



Samenlevingsopbouw zet in op de toepassing, de aanpassing of de creatie van nieuwe regelgeving. Daarbij gaat het zowel over de inhoud van de structurele veranderingen als over de manier waarop die tot stand komen. Iedereen heeft recht op een inbreng bij keuzes die de samenleving maakt, ook mensen in maatschappelijk kwetsbare posities. Daarvoor zijn aangepaste kanalen, methoden en instrumenten nodig. Participatie is belangrijk. Het is een proces waarbij alle betrokkenen samen vormgeven aan plannen en keuzes, met een gelijkwaardige inbreng. Dat is de principiële invulling die Samenlevingsopbouw geeft aan het recht op bestuursdeelname.

Samenlevingsopbouw richt zich tot formele kanalen zoals voorzitters, beheerraden, colleges of rechtbanken en hanteert daarbij verschillende acties en methodes. Bijvoorbeeld: lobbygesprekken, adviesraden, juridische procedures, inspraakorganen, overlegtafels, procedures, dialoog, coaching, convenanten, dossieropbouw, beleidsaanbevelingen.

Publieke opinie

Samenlevingsopbouw werkt aan een beter maatschappelijk en politiek klimaat voor structurele veranderingen die bijdragen aan een sociaal-rechtvaardige en duurzame samenleving.

Samenlevingsopbouw stelt armoede in vraag en brengt de structurele oorzaken van maatschappelijke achterstelling en sociale uitsluiting in beeld. Het wil de perceptie bestrijden dat de oorzaak van achterstelling en uitsluiting bij het individu ligt.¹

De opiniërende initiatieven van Samenlevingsopbouw zijn gericht op de hele samenleving of specifiek op overheden, markt- en middenveldspelers, en gemeenschappen. We brengen problemen en oplossingen onder de publieke aandacht, leggen (nieuwe) mechanismen van uitsluiting bloot en trachten te wegen op de politieke agenda. Hiervoor zetten we de gekende middelen in zoals acties, sociale media, opiniërende artikels, petitie, bezettingen, campagnes, getuigenissen, betogingen, beweging maken¹⁷. Samenlevingsopbouw is innovatief en zoekt ook naar nieuwe middelen.



IN EEN NOTENDOP

Structurele veranderingen

Bij de politieke kernopdracht staat het realiseren van structurele veranderingen centraal. Structurele veranderingen grijpen in op de productie van maatschappelijke achterstelling en sociale uitsluiting. Ze dragen bij aan een sociaal-rechtvaardige en duurzame samenleving. Grond- en mensenrechten zijn ons kompas.

Veerkrachtige samenleving

Samenlevingsopbouw gaat uit van een veerkrachtige samenleving die het vermogen heeft om zich aan te passen. In alle maatschappelijke domeinen en op de snijvlakken liggen bouwstenen voor structurele verandering. Samenlevingsopbouw heeft expliciete verwachtingen ten aanzien van vier maatschappelijke domeinen en het samenspel daartussen: een herverdelende overheid, een democratiserend en politiserend middenveld, solidaire gemeenschappen, en een sociale en duurzame markt.

Drie essentiële kenmerken

- **politiseren:** denken en handelen vanuit een streven naar een sociaal-rechtvaardige en duurzame samenleving, en kwesties van maatschappelijke achterstelling en sociale uitsluiting in het publieke debat brengen;
- **visieontwikkeling:** een permanent proces dat leidt tot een concreet en gedeeld beeld van de structurele verandering die Samenlevingsopbouw voor ogen heeft op de lange termijn;
- **machtsoopbouw:** draagvlak creëren en machtsmiddelen verzamelen die het vermogen van mensen verhogen om samen te handelen en resultaten te bereiken.

Drie bouwstenen

Bouwstenen dragen bij aan de beoogde structurele verandering.

- de ontwikkeling van **modellen** die een voorafspiegeling zijn van de gewenste structurele verandering;
- de toepassing en verbetering van **beleid en regelgeving**;
- een veranderde **publieke opinie** door te werken aan een beter maatschappelijk en politiek klimaat.



PRAKTIJKVERHALEN

Deze verhalen kan je lezen op www.saamo.be



BIBLIOGRAFIE

1. Ghijs, T. (2016). *Sociale innovatie en structurele armoedebestrijding*. Antwerpen: UA
2. Van Bouchaute, B. et al. (2015) *Solidariteit in superdiversiteit: het transformatief potentieel van een complementaire munt in een superdiverse wijk*. Antwerpen: UA, DieGem www.solidariteitdiversiteit.be
3. Hubeau, B. (2018). *Sociaal werk is een sociale rechtvaardigheidsberoep*, Sociaal.net
4. *Liga voor mensenrechten*, www.mensenrechten.be
5. Van De Donck, W. & Brandsen, T. (2005). *Vermenging of verbinding van tegendelen? Betekenis en belang van hybriditeit*. *Bestuurskunde*, 14(3), p. 34-42.
6. De Rynck, F. & Dezeure, K. (2009). *Burgerparticipatie in Vlaamse steden. Naar een innoverend participatiebeleid*. Brugge: Vanden Broele
7. Van Bouchaute, B., Pruyt, M. & Timbremont, C. (2018). *Politologie. Politiek en beleid in sociaal perspectief*. Gent: Academia Press
8. Storme, A. (2016). *Dwarsliggers voor opbouwwerk*. Berchem: EPO
9. Hustinx, L., Verschuere, B. & Decorte, J. (2014). *Organisational Hybridity in a Post-Corporatist Welfare Mix: The Case of the Third Sector in Belgium*. *Journal of Social Policy*, Vol 43, p. 391-411
10. Demoor, T. (2017). *Commons wat zijn het en wat moeten we ermee?* Lezing 28 maart 2017 Brussel
11. Suykens, B. (2017). *Vermarkting van non-profits: een vlag met vele ladingen*. In: *Jaarboek Armoede en sociale uitsluiting 2017*, Leuven: Acco
12. Grymonprez, H. & Debruyne, P. (2017). *Sociaal werk zal politiek zijn of niet zijn. Vermarkting legt hypotheek op politiserend werken*. Sociaal.net
13. Oosterlyncx, S., Hertogen, E. & Swerts, T. (2017). *De politieke opdracht van het middenveld ter discussie: nieuwe vormen van politisering*. CSI Flanders, conferentie 12 oktober 2017
14. Viaene, S. (2012). *Met hoge heren kersen eten. Beleidsbeïnvloeding in de praktijk*. Brussel: Politea
15. Claeys, M. (2018). *Red de democratie*. Kalmthout: Polis



16. Decreus, T. & Callewaert, C. (2016). *Dit is morgen*. Berchem: EPO
17. EuCDN (2014). *Community Development In Europe. Towards a common framework and understanding*. European Community Development Network

COLOFON

Tekst: Steven Rommel

Eindredactie: Bernadette Verreth

Vormgeving: MadebyHanna.com

Foto: ijeab / Freepik

Het praktijkkader werd ontwikkeld vanuit de praktijk van Samenlevingsopbouw en samengesteld door SAM, steunpunt Mens en Samenleving vzw.

Stuurgroep: Rudi Bloemen, Annelien Colson, Katleen Desmedt, Kristel Devos, Ann Donn , Stefan Goemaere, Ilse Hackethal, St phanie Sta esse, Angela van de Wiel, Kathleen Vanlerberghe

September 2020

info@samvzw.be

www.samvzw.be



SAMENLEVINGSOPBOUW



steunpunt mens
en samenleving