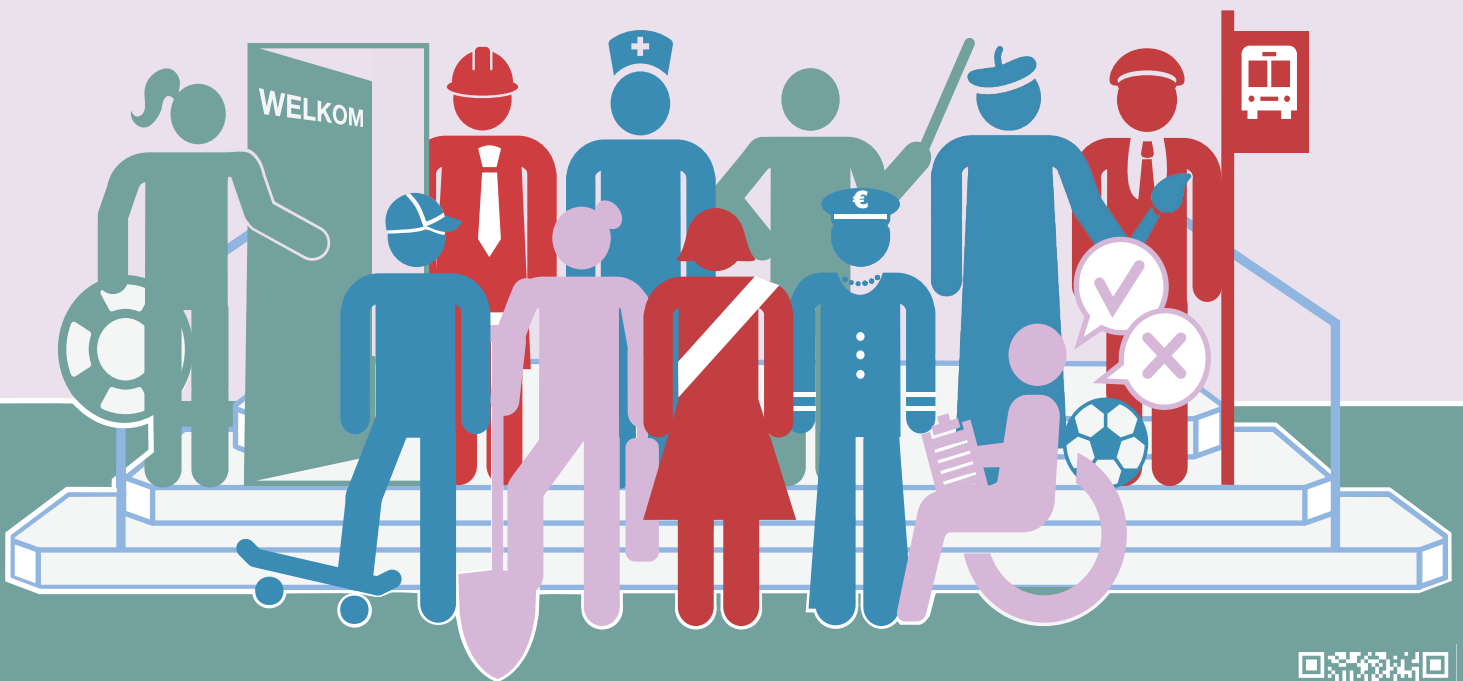


GEZOCHT:

STADSBESTUUR

VOOR WIE

ieders
stem
telt



VOORWOORD

In de aanloop naar de gemeenteraadsverkiezingen 2024 brengt Ieders Stem Telt het Gentse middenveld opnieuw samen om de stem van Gentenaars in kwetsbare posities uit te dragen.

Mensen in maatschappelijk kwetsbare posities ervaren helaas nog te vaak onrecht en daarom bundelen we onze krachten om te ijveren voor het wegwerken van drempels en het bepleiten van oplossingen voor de problemen die zij ervaren.

Er staat heel wat op het programma. Dit verkiezingsjaar laten we niet alleen 'ieders stem' luid en duidelijk klinken, we gaan ook aan de slag om mensen in maatschappelijk kwetsbare posities te informeren en sensibiliseren zodat ze een weloverwogen keuze kunnen maken om al dan niet te gaan stemmen, en desgevallend een geïnformeerde stem uit te brengen.

Met deze prioriteitennota reiken wij de hand naar alle politieke partijen die mensenrechten mee beschermen en bereid zijn oplossingen te zoeken om onrecht te bekampen.

In dit document staan 17 prioritaire aanbevelingen voor een sociaal rechtvaardig beleid, gekoppeld aan concrete oplossingen.

Wij hopen te kunnen rekenen op uw steun zodat Ieders Stem écht Telt.

Deze prioriteitennota kwam tot stand dankzij het partnerschap tussen:



INHOUDSTAFEL

Voorwoord	1
Inhoudstafel	2
Inleiding	3
Prioriteit 1: Stadsbestuur voor wie de stem van Gentenaars in maatschappelijk kwetsbare posities écht telt	4
Prioriteit 2: Stadsbestuur dat nog meer werk maakt van een inclusieve stad	6
Prioriteit 3: Stadsbestuur dat de oververhitte huurmarkt afkoelt	8
Prioriteit 4: Stadsbestuur dat een topprioriteit maakt van voldoende sociale woningen	10
Prioriteit 5: Stadsbestuur dat van thuispunt gent terug een <i>sociale</i> huisvestingsmaatschappij maakt	12
Prioriteit 6: Stadsbestuur dat de motor is voor innovatieve woonoplossingen	15
Prioriteit 7: Stadsbestuur dat de ambitie “geen mens op straat tegen 2040” waarmaakt	17
Prioriteit 8: Stadsbestuur dat zorgt voor een rechtvaardige energietransitie	20
Prioriteit 9: Stadsbestuur dat mensen zonder wettig verblijf beschermt	22
Prioriteit 10: Stadsbestuur dat onderbescherming tegen gaat	24
Prioriteit 11: Stadsbestuur dat van samenwerking een speerpunt maakt	26
Prioriteit 12: Stadsbestuur met een sterke visie op ruimtegebruik	29
Prioriteit 13: Stadsbestuur dat zorgt dat iedereen erop vooruitgaat via duurzame jobcreatie op maat	31
Prioriteit 14: Stadsbestuur dat preciaire arbeid onder haar (schoonmaak)personeel bant	33
Prioriteit 15: Stadsbestuur dat garant staat voor een toegankelijke mobiliteit	35
Prioriteit 16: Stadsbestuur dat onrecht tegengaat via het onderwijs	38
Prioriteit 17: Stadsbestuur dat als eerste vlaamse stad een schadebeperkende gebruikersruimte creëert voor gebruikers van illegale drugs	41

Gent is een mooie, maar vooral ook een warme en sociale stad. Een stad die inzet om discriminatie en racisme tegen te gaan en openstaat voor samenwerking met het middenveld. Dat zijn bijzonder waardevolle zaken die we koesteren en beschermen.

Als rebelse stad die graag tegen de stroom in zwemt en pioniert, mag het wat ons betreft nog allemaal wat meer zijn. Wat meer luisteren naar Gentenaars in kwetsbare posities. Wat meer sociale woningen zodat die ellendige wachtlijst eindelijk weggewerkt wordt. Wat meer strijden voor een inclusieve stad waar iedereen die wil werken een job op maat krijgt.

Laat ons de volgende ambtstermijn pionieren als eerste Vlaamse stad die volop onrecht aanpakt en gelijkheid nastreeft. Daarom kijken we naar jullie, over de partijgrenzen heen. Want Gentenaars in maatschappelijk kwetsbare posities hebben jullie nodig. Als beleidsmaker, als gemeenteraadslid van meerderheid of oppositie, als militant en bondgenoot. Wij kunnen elk engagement gebruiken zodat de stem van élke Gentenaar gehoord wordt.

Daarom schreven wij deze bundel boordevol aanbevelingen en concrete oplossingen. Stuk voor stuk gebaseerd op de noden van Gentenaars in kwetsbare posities en gekoppeld aan beleidsdomeinen – en bevoegdheden. Altijd vanuit de insteek dat een inclusieve stad waar iedereen meetelt een gedeelde verantwoordelijkheid is. Deze oplossingen komen voort uit de ervaringen van Gentenaars in kwetsbare posities, en we dringen er dan ook op aan dat die samen met hen gerealiseerd worden.

Wij kozen onze prioriteiten zorgvuldig, gebaseerd op aanbevelingen en oplossingen waarover binnen ons partnerschap praktijk en expertise is. Hiermee willen we gerichte gesprekken mogelijk maken. Het is een uitgestoken hand om dit vooral samen te doen. Maar, het engagement dat we vragen is niet vrijblijvend. Vanuit Ieders Stemt Telt zullen we er immers over waken dat niet alleen vóór, maar ook ná de verkiezingen de kaart wordt getrokken van een sociaal beleid dat uitsluiting tegengaat.

Wij en onze mensen staan open voor dialoog om dit mee mogelijk te maken.



GEZOCHT: STADSBESTUUR VOOR WIE DE STEM VAN GENTENAARS IN MAATSCHAPPELIJK KWETSBARE POSITIES ÉCHT TELT



PROBLEEM

Ondanks inspanningen blijkt dat beleidsbeslissingen in Gent niet voldoende rekening houden met de impact ervan op mensen in kwetsbare posities. De wereld van beleidsmakers staat vaak mijlenver af van die van mensen die het moeilijk hebben in de samenleving.

Veelal worden mensen in kwetsbare posities te laat of helemaal niet betrokken bij besluitvormingsprocessen van de stad en dit werkt onrecht in de hand. Beslissingen moeten dan achteraf worden herzien, wat extra kosten voor de stad met zich meebrengt en meer administratieve rompslomp voor de betrokken Gentenaars.

Ook de communicatie vanuit de stad moet veel eenvoudiger. Zo is iedereen direct mee en moeten middenveldorganisaties of diensten niet bijkomend investeren om zaken te hertalen en te duiden.



CONCRETE OPLOSSINGEN

- ✓ Maak van **participatie** van mensen in maatschappelijk kwetsbare posities **bij beleidsbeslissingen** een principiële keuze. Beslis samen over belangrijke thema's, vanaf de voorbereiding tot en met de terugkoppeling. Investeer in een volwaardige en op maat gemaakte aanpak van participatie en betrek hierbij het middenveld.
- ✓ **Betrek mensen in armoede zo vroeg mogelijk** bij het uitdenken van maatregelen die hen op korte en (nog beter) lange termijn zullen helpen. Betrek hen ook bij de uitvoering van de maatregelen, alsook bij de evaluatie ervan.

- ✓ Zet in op **heldere communicatie** om tot volwaardige participatie te komen. Maak brieven begrijpelijk met weinig tekst, duidelijke structuur en ondersteunende vormgeving. Test de brieven vooraf bij de gebruikers zelf en stuur bij waar nodig.
- ✓ **Werf mensen met ervaringsdeskundigheid aan**, in het hart van de processen. Zet hun ervaring naast de theoretische en professionele kennis van ambtenaren en projectverantwoordelijken. Geef hen articulatiemacht: de macht om mee te beslissen.
- ✓ Gebruik **geen oordelend taalgebruik** en houd rekening met de eigenheid van elke Gentenaar



GA HIEROVER IN GESPREK MET

De Zuidpoort

Esther Vandenbroucke

0472 03 54 70

esther@dezuidpoortgent.be

Steven Van Hemelryck

0478 52 92 78

steven@dezuidpoortgent.be

Burgerplicht vzw

Celie Van Dingenen

0494 41 51 90

celie.van.dingenen@burgerplicht.be



GEZOCHT: STADSBESTUUR DAT NOG MEER WERK MAAKT VAN EEN INCLUSIEVE STAD



PROBLEEM

Er gebeurt in onze stad al heel wat om racisme en discriminatie tegen te gaan. Zo worden de praktijktesten in samenwerking met UGent enorm gesmaakt. Het is een teken dat de stad vinger aan de pols houdt en discriminatie probeert tegen te gaan.

Toch zijn de inspanningen niet voldoende. Nog steeds worden heel wat mensen gediscrimineerd op basis van afkomst, gezinssamenstelling, inkomen enzovoort.

Sommige Gentenaren worden ook geconfronteerd met profiling door politie en andere dienstverleners. Deze profiling gebeurt ongetwijfeld niet altijd bewust. Daarom is het belangrijk om een beleid te voeren dat iedereen bewust maakt van de superdiverse samenleving. Enkel dat is de weg naar een inclusieve stad.



CONCRETE OPLOSSINGEN

Algemene principes:

- ✓ Blijf verder inzetten op **praktijktesten** in de **immosector en op de arbeidsmarkt**.
- ✓ Organiseer **praktijktesten** binnen de **hele dienstverlening van Stad Gen**: politie, onderwijs, OCMW, ... om zo gericht beleid te kunnen voeren.
- ✓ Zet in op **de-escalatie lessen voor politie-inspecteurs** in de opleiding en in hun verdere loopbaan.
- ✓ Blijf **etnisch culturele verenigingen ondersteunen** en betrek ze meer bij het beleid.

- ✓ Maak de **integratiecursussen en taallessen** voor **alle nieuwkomers gratis**.
- ✓ **Breid** het **aantal interne tolken uit**, zowel naar verscheidenheid aan talen als naar aantal tolken.
- ✓ Blijf inzetten op **rolstoeltoegankelijkheid** van onze stad.
- ✓ Geef de **burgemeester** de **coördinerende** rol om in alle beleidsdomeinen en diensten tot een inclusief beleid te komen.

Personeelsbeleid:

- ✓ **Behoud** de opgestarte **personeelsnetwerken** (= zelforganisatie van medewerkers met migratie-achtergrond, arbeidshandicap, lgbtqia+ tijdens de arbeidstijd) en **bouw** die verder **uit**.
- ✓ Voorzie **meer flexibele arbeidsvoorwaarden** en -contracten om een meer divers personeelsbestand uit te kunnen bouwen.
- ✓ Bekijk de **aanwervingsprocedures** kritisch, **betrek** het **middenveld** bij het aanpassen ervan. Experimenteer met nieuwe procedures om een meer divers personeelsbestand uit te bouwen. Bekijk naast de instroom ook het behoud en de doorstroom van het stadspersoneel uit minderheidsgroepen kritisch.



GA HIEROVER IN GESPREK MET

Jong Gent in Actie

Andreas Accoe
0487 22 79 30
andreas@jgia.be



GEZOCHT: STADSBESTUUR DAT DE OVERVERHITTE HUURMARKT AFKOELT



PROBLEEM

Het is ondertussen een gekend probleem: We kampen met een wooncrisis, zeker in een centrumstad als Gent. De vastgoedprijzen behoren tot de hoogste van Vlaanderen. De aantrekkelijkheid van onze stad en de voordelen van een grootstad dragen bij aan het ontsporen van de prijzen.

Deze hoge vastgoedprijzen resulteren in hoge huurprijzen en hoge huurprijzen zorgen op hun beurt voor een nefaste impact op Gentenaren in de meest kwetsbare posities. Door een tekort aan sociale huisvesting moeten zij hun toevlucht zoeken op de al overvolle private huurmarkt, waardoor de druk toeneemt en de huurprijzen verder stijgen.

Het hebben van een kwaliteitsvolle en betaalbare woning is een basisrecht, maar dit recht wordt niet gewaarborgd. Zonder een veilige thuis wordt het voor Gentenaren in kwetsbare posities ook onmogelijk om zich op andere levensdomeinen te versterken.



CONCRETE OPLOSSINGEN

- ✓ **Onderzoek** de mogelijkheden om de **huurprijzen** in Gent te reguleren.
- ✓ **Rol** het systeem van huurprijsregulering **uit** en positioneer Gent hierin als **voortrekker**.
- ✓ Koppel het verkrijgen van **verhuurpremies** verder aan een **maximale huurprijs**.



GA HIEROVER IN GESPREK MET

SIVI vzw

Ann Vanhoof

0498 279 100

ann.vanhoof@vzwsivi.be



GEZOCHT: STADSBESTUUR DAT EEN TOPPRIORITEIT MAAKT VAN VOLDOENDE SOCIALE WONINGEN



PROBLEEM

Met een wachtlijst voor sociale woningen die even lang is als het aantal reeds bewoonde sociale woningen, is het overduidelijk dat er een ernstig tekort is aan sociale woningen. Dit tekort heeft directe gevolgen voor Gentenaars in kwetsbare posities. Door de hoge huurprijzen op de private huurmarkt en de beperkte inkomens van deze mensen, is het onmogelijk om een menswaardig leven te leiden. Dit veroorzaakt problemen op verschillende levensdomeinen en draagt niet bij aan het oplossen van armoedeproblematiek.

Het is de kerntaak van de overheid, ook op lokaal niveau, om hierin verandering te brengen. De lokale overheid faalt in het voorzien van een toereikend aanbod van sociale woningen. Daarom is het dringend nodig om hier actie in te ondernemen.



CONCRETE OPLOSSINGEN

- ✓ Maak van het creëren van **voldoende sociale en betaalbare huurwoningen** de **topprioriteit** van het stedelijk woonbeleid.
- ✓ Neem in het stedelijk bouwreglement op dat **bij nieuwe ontwikkelingen van meer dan 50 woningen minimaal 20% sociale woningen en 20% budgetwoningen** gerealiseerd moeten worden.
- ✓ Stel een **realistisch groeipad** op voor de ambitie van de groei van sociale woningen en monitor dit jaarlijks.
- ✓ **Monitor maandelijks** de beschikbaarheid van sociale woningen, zowel de leegstand als de oplevering van nieuwe woningen.

✓ Maak gebruik van het **voorkooprecht** om meer sociale woningen te verwerven.



GA HIEROVER IN GESPREK MET

SAAMO Gent

Frank Vandepitte

0488 90 08 49

frank.vandepitte@saamo.be



GEZOCHT: STADSBESTUUR DAT VAN THUISPUNT GENT TERUG EEN SOCIALE HUISVESTINGSMATSCHAPPIJ MAAKT



PROBLEEM

Veldwerkers krijgen vaak en veelvuldig te maken met klachten over de dienstverlening van Thuispunt Gent. Huurders klagen over de bereikbaarheid, zowel telefonisch als fysiek. Er zijn te weinig duidelijk aanspreekpunten in wijken met sociale huisvesting, wat de afstand tussen de maatschappij en haar huurders vergroot. Het huidige personeel van Thuispunt Gent is niet in staat om dit bol te werken. Zo zijn de huidige wijkmonitoren elk verantwoordelijk voor meer dan 1000 sociale woningen.

Daarnaast zijn er klachten over onduidelijkheden in jaarafrekeningen en facturen. Sociale huurders hebben recht op sociaal tarief in huisvesting met collectieve verwarmingssystemen. Desondanks zien we bij steeds meer sociale huurders hoge eindafrekeningen 'verbruiken' die daarenboven ook vaak moeilijk te interpreteren zijn. Hierdoor is het moeilijk een redelijke verklaring te vinden. Een transparante uitleg van Thuispunt Gent ontbreekt, alsook het proactief ingrijpen van Thuispunt Gent op deze prijsstijgingen.

Hetzelfde geldt voor de eindafrekeningen 'diensten'. Doorheen de jaren gingen de algemene kosten voor herstellingen en poetsen van algemene delen sterk de hoogte. En dit terwijl we steeds meer huurders horen klagen over herstellingen die minder goed lopen en gemeenschappelijke delen die minder geïnspecteerd worden. Wanneer sociale huurders dan vragen stellen over deze kosten en geen duidelijk antwoord krijgen van Thuispunt Gent, zorgt dit voor frustratie en wantrouwen.

Het lijkt erop dat heel wat van de beleidsbeslissingen en processen bij Thuispunt Gent worden genomen of ontwikkeld zonder een gedegen impactmeting op de huurders. Ook dit leidt tot frustratie en onbegrip.

Ondanks de bereidheid van het middenveld om samen te werken, beschouwt Thuispunt Gent het middenveld vaak niet als een volwaardige partner. Nochtans gelooft datzelfde middenveld in een positieve kruisbestuiving wanneer het over collectief ervaren problemen en oplossingen gaat, waarbij ze vooral vertrekt vanuit de positieve kracht, bijdrage en sterkte van de sociale huurders.



CONCRETE OPLOSSINGEN

Technische begeleiding:

- ✓ Zorg bij Thuispunt Gent voor een **duidelijk en gemakkelijk op te volgen systeem**, waarin huurders **problemen kunnen melden** en de voortgang van herstellingswerken kunnen volgen.

Dienstverlening:

- ✓ Zorg bij Thuispunt Gent voor **jaarlijkse afrekeningen van huurlasten en verbruiken die transparant, overzichtelijk en duidelijk** zijn en zorg dat deze tijdig verstuurd worden. Dit betekent dat ook externe firma's en aannemers transparante afrekeningen dienen voor te leggen.
- ✓ Zorg dat Thuispunt Gent **klantvriendelijk en bereikbaar** is voor huurders en kandidaat-huurders.
- ✓ Zorg dat Thuispunt Gent inzet op **conciërges in de hoogbouw** die ze zelf aanstelt of uitbesteedt aan samenwerkende partners om nabije dienstverlening opnieuw te garanderen.
- ✓ Zorg dat Thuispunt Gent **voldoende personeel** ter beschikking stelt om kandidaat-huurders te ondersteunen bij de inschrijving in het nieuw centraal inschrijvingsregister.
- ✓ Blijf er bij de Vlaamse overheid op aandringen om meer middelen te voorzien om nabije en kwaliteitsvolle dienstverlening van huurders te garanderen.

Sociale begeleiding en participatie:

- ✓ Ontwikkel bij Thuispunt Gent een **visie op participatie en zorg dat zij deze implementeert**.
- ✓ Zorg bij Thuispunt Gent voor het opzetten van **structurele samenwerkingsverbanden** gericht op hun visie op participatie.
- ✓ Zorg bij Thuispunt Gent voor een samenwerking met partners zoals CAW, OCMW, SAAMO, het collectief tegen armoede,... voor het **begeleiden** van huurders.
- ✓ Zorg dat Thuispunt Gent zich positioneert als **medestander** van het Gentse **middenveld**.



GA HIEROVER IN GESPREK MET

SAAMO Gent

Sam Beckers
0485 95 69 92
sam.beckers@saamo.be

De Zuidpoort vzw

Esther Vandenbroucke
0472 03 54 70
esther@dezuidpoortgent.be



GEZOCHT: STADSBESTUUR DAT DE MOTOR IS VOOR INNOVATIEVE WOONOPLOSSINGEN



PROBLEEM

De wooncrisis manifesteert zich op verschillende fronten en daagt ons uit om te zoeken naar nieuwe en vaak baanbrekende oplossingen. Deze initiatieven moeten wonen betaalbaarder maken en tevens een cruciale rol spelen in het aanpakken van de heersende crisis. Het is daarom van essentieel belang om de weg vrij te maken voor innovatie.

Gent herbergt vele sociale wooninnovators zoals Labland, Domus Mundi, Wooncoop, CLT en Woonbox. Niet verrassend vormen zij de basis voor veel innovatief beleid in Vlaanderen. Ondanks deze belangrijke initiatieven, veelbelovende mogelijkheden en innovatieve experimenten, blijft het gebrek aan een gecoördineerd stedelijk beleid voor opschaling een knelpunt.



CONCRETE OPLOSSINGEN

- ✓ Ontwikkel een **kader voor bouw- en woonexperimenten** voor niet-winstgedreven Gentse ondernemers, organisaties en partners dat zorgt voor erkenning, transparante en een vlotte toegang tot de stedelijke diensten.
- ✓ Zorg binnen de stad voor een centraal **aanspreekpunt innovatief betaalbaar wonen**. Ondersteun niet alleen experimenten, maar faciliteer ook de opschaling ervan.
- ✓ Zet **publieke gronden en patrimonium** in als een **hefboom** voor betaalbare huisvesting.
- ✓ Onderhandel (mee) met banken en fondsen om vlotter (pre)financiering los te weken.
- ✓ Maak van de Dienst Wonen een **kenniscentrum** van innovatieve woonoplossingen.

- ✓ Maak werk van een **proactieve en structurele ondersteuning** van de alternatieve eigendomsmarkt.
- ✓ Maak **samenhuizen mogelijk zonder dat dit leidt tot verlaging van vervangingsinkomens**.
- ✓ Voer beleid **op maat van de verschillende doelgroepen** en houd rekening met de aanhoudende grote behoefte aan gezinswoningen.



GA HIEROVER IN GESPREK MET

SAAMO Gent	Gilles Guillaume 0484 73 56 61 gilles.guillaume@saamo.be
LABLAND	Jan Van Loo 0479 06 88 04 jan@labland.be
Samenhuizen vzw	Trui Maes 0489 92 64 64 trui.maes@samenhuizen.be
CLT Gent	Simon Decat 0484 41 54 63 Simon.decat@cltgent.be



GEZOCHT: STADSBESTUUR DAT DE AMBITIE “GEEN MENS OP STRAAT TEGEN 2040” WAARMAAKT



PROBLEEM

De wooncrisis heeft een enorme impact op dak- en thuisloosheid in de stad. De bewoners van de opvangcentra van het CAW wonen steeds langer in de centra omdat er geen structurele woonoplossing is. Bovendien vermijdt een grotere groep dak- en thuislozen de nachtopvang omdat ze deze omgeving als onveilig beschouwen.

De stad engageert zich om tegen 2040 geen dak- en thuisloze Gentenaren met wettig verblijf meer te hebben. Een zeer belangrijke beslissing waar wij als middenveld graag onze schouders mee onder zetten.

We vinden het zeer positief dat de stad een plan ontwikkelde om deze ambitie waar te maken en dat deze ambitie door de bijna voltallige gemeenteraad gedragen wordt. We vrezen echter dat dit plan niet doeltreffend genoeg is. De focus ligt vooral op huisvesting van dak- en thuislozen via versnelde toewijs in de sociale huisvesting. Als de versnelde toewijs niet gepaard gaat met een substantiële toename van het aantal sociale woningen zal dit echter niet leiden tot het stoppen van dakloosheid of het wegwerken van de wachtlijsten voor sociale huisvesting.

Een gedegen aanpak vereist dus niet alleen versnelde toewijzingen, maar ook een aanzienlijke opschaling van het aantal beschikbare sociale woningen. Dit is cruciaal om de gestelde doelen te bereiken en dak- en thuisloosheid daadwerkelijk aan te pakken.



CONCRETE OPLOSSINGEN

- ✓ Maak het bestaande **plan realistisch** en betrek het middenveld hier actief bij. Dit zorgt voor een breed gedragen en effectieve aanpak.

- ✓ Wijs een **schepen aan met specifieke bevoegdheid voor de strijd tegen dak- en thuisloosheid**. Dit zorgt voor gerichte aandacht en coördinatie op dit belangrijke beleidsterrein.

Housing first-principe

- ✓ Gebruik de Housing First methodiek als **norm** om dak- en thuisloosheid op te lossen.
- ✓ Zoek **bijkomende financiering**, boven op de federale middelen, om woningen beschikbaar te stellen voor het toepassen van het housing first principe.
- ✓ **Schaal het woonaanbod in tijdelijke invullingen op** voor housing first trajecten als tussentijdse oplossing.
- ✓ Maak een **concreet en ambitieus stappenplan** om de doelstelling “geen mens op straat tegen 2040” te behalen. Pleeg hiervoor overleg met het Gents middenveld.
- ✓ Zorg voor **adequate ondersteuning** van het Gentse middenveld om deze ambities mee waar te maken.
- ✓ Voorzie **diversiteit in het woonaanbod** en de ondersteuning voor dak- en thuislozen, omdat niet elke persoon dezelfde behoeften heeft. Differentieer daarom naar het type woning en het type ondersteuning dat geboden wordt.

Crisisopvang:

- ✓ Zorg dat mensen in dakloosheid een **eerste nacht laagdrempelig terecht** kunnen in de **nachtopvang zonder doorverwijzing** van een professionele toeleider. Van daaruit kan dan een professioneel netwerk uitgebouwd worden.
- ✓ Blijf een **aanbod voor crisisopvang voorzien** en **breid uit** waar nodig zodat ook voor mensen die nog geen woonoplossing hebben een veilige plek ter beschikking is.
- ✓ **Differentieer** de crisisopvang op maat van de **verschillende doelgroepen**:
 - Organiseer een aparte opvang voor jongeren met begeleiding.
 - Breid de crisisopvang voor gezinnen uit.



GA HIEROVER IN GESPREK MET

**CAW Oost-
Vlaanderen**

Sabine Lauwers

0491 96 83 12

sabinelauwers@cawoostvlaanderen.be

Gent Samen Solidair

Kathleen Torfs

0485 96 57 31

kathleen@gentsamensolidair.be

SAAMO Gent

Gilles Guillaume

0484 73 56 61

gilles.guillaume@saamo.be



GEZOCHT: STADSBESTUUR DAT ZORGT VOOR EEN RECHTVAARDIGE ENERGIETRANSITIE



PROBLEEM

Heel wat huishoudens in armoede en bestaansonzekerheid hebben het moeilijk om te voldoen aan hun energie – en waterbehoeften. Ze verblijven vaak in woningen van slechte kwaliteit en hebben geen toegang tot energiezuinige toestellen. Hun facturen voor energie en water wegen zwaar op hun budget en vaak kennen ze betalingsmoeilijkheden. Deze betalingsmoeilijkheden kunnen leiden tot het plaatsen van een budgetmeter en in het slechtste geval het uitschakelen van de minimumlevering.

Gemeentes krijgen steeds meer bevoegdheden inzake energie en water en zijn ook betrokken in de watermaatschappijen en distributienetbeheerders. Ze hebben dus een belangrijke rol in de strijd tegen energie- en waterarmoede.

De Europese ambitie om klimaatneutraal te worden tegen 2050 lijkt nog ver weg, maar komt akelig dichtbij. In Gent werden twee voorbeeldwijken aangeduid waar geëxperimenteerd zal worden met concrete uitvoering van de energietransitie: Mariakerke en Muide-Meulestede. Het is belangrijk dat maatschappelijk kwetsbare groepen in de kern van deze discussie en beleidsambitie opgenomen worden. Het doel moet zijn om iedereen te betrekken bij het verhaal van fossielvrije energie.



CONCRETE OPLOSSINGEN

- ✓ Zorg voor **specifieke financiering** om maatschappelijk kwetsbare groepen te ondersteunen bij het maken van de **energietransitie**. Zet daarbij ook in op de private huurmarkt en private huurders o.a. door verhuurdersbegeleiding en premiesystemen om die doelstelling uit te voeren.
- ✓ Creëer een **referentiegroep** die bestaat uit diverse moeilijk bereikbare doelgroepen. Begeleid deze groep methodisch en deskundig om mogelijkheden uit te werken en af te toetsen voor een geslaagde energietransitie voor Gentenaars in kwetsbare posities.
- ✓ **Onderzoek de impact van het ontbreken van toegang tot energie en/of water** op de levensomstandigheden van Gentenaren. Stem het beleid af op deze bevindingen, bijvoorbeeld door rekening te houden met afsluitingen van het netwerk en de relatie met dakloosheid.
- ✓ Voer **heldere informatiecampagnes** over energiegebruik via bekende kanalen, zoals via de verenigingen waar armen het woord nemen.
- ✓ Besteed **aandacht aan problemen met betrekking tot laaggeletterdheid en de digitale kloof**. Blijf investeren in een op maat gemaakte aanpak voor deze doelgroepen.
- ✓ Zorg voor **structurele aandacht** voor huurders en verhuurders bij het implementeren van energiebesparende maatregelen. Dit moet leiden tot de creatie van kwalitatieve en betaalbare huurwoningen, zowel op de private als de sociale huurmarkt.
- ✓ Zorg ervoor dat Gentenaren in huisvesting met **collectieve energiesystemen** hun **sociale rechten** kunnen uitputten. Responsabiliseer de sociale woonmaatschappijen om hierover correct te informeren.



GA HIEROVER IN GESPREK MET

**CAW Oost-
Vlaanderen**

Sabine Lauwers
0491 96 83 12
sabelauwers@cawoostvlaanderen.be

SAAMO Gent

Frank Vandepitte
0488 90 08 49
frank.vandepitte@saamo.be



GEZOCHT: STADSBESTUUR DAT MENSEN ZONDER WETTIG VERBLIJF BESCHERMT



PROBLEEM

Er zijn in onze stad heel wat mensen zonder wettig verblijf. Hun statuut of gebrek eraan maakt dat zij geen sterke verbinding hebben met onze samenleving. De enige vorm van ondersteuning die ze krijgen is dringende medische hulp. Deze situatie maakt hen enorm kwetsbaar.

Het ontbreken van een gedragen visie van de stad om met deze problematiek om te gaan, maakt de situatie van mensen zonder wettig verblijf alleen maar schrijnender. Het Gentse middenveld kan en wil haar ogen niet sluiten en zet in de marge, met beperkte middelen en vaak met de moed der wanhoop initiatieven op om deze mensen beter te kunnen beschermen en ondersteunen.



CONCRETE OPLOSSINGEN

- ✓ Ontwikkel een **plan** gericht op deze zeer kwetsbare doelgroep. Betrek het Gentse middenveld en noodhulporganisaties actief bij de opstelling en uitvoering van dit plan.
- ✓ Zorg voor de **nodige facilitaire en financiële middelen** om deze kwetsbare groep beter te beschermen. Dit omvat zowel materiële ondersteuning als financiële middelen om hun behoeften te dekken.
- ✓ Zorg voor een **laagdrempelig en open onthaal** met vele, diverse diensten en middenveldorganisaties met aanbod en expertise (Loket Migratie, Fedasil, DVZ, Transithuis,...).
- ✓ Blijf inzetten op **laagdrempelig werk als weg naar duurzaam verblijf**.

- ✓ Geef meteen **toegang tot voedselhulp** voor mensen zonder wettig verblijf om hun basisbehoeften te waarborgen.
- ✓ **Garandeer toegang tot gezondheidszorg en nachtopvang** voor mensen zonder wettig verblijf.
- ✓ **Pleit** op bovenlokaal niveau **voor een menselijk beleid** ten aanzien van mensen zonder wettig verblijf, met als doel een gecoördineerde aanpak en ondersteuning voor deze kwetsbare groep.



GA HIEROVER IN GESPREK MET

Gent Samen Solidair Kathleen Torfs
0485 96 57 31
kathleen@gentsamensolidair.be

CAW Oost-Vlaanderen Sabine Lauwers
0491 96 83 12
sabinelauwers@cawoostvlaanderen.be



GEZOCHT: STADSBESTUUR DAT ONDERBESCHERMING TEGEN GAAT



PROBLEEM

De stad heeft al aanzienlijke stappen gezet om onderbescherming van Gentenaars in een kwetsbare positie tegen te gaan. Desondanks ervaren veel mensen dat het uitputten van hun rechten te moeilijk blijft. Ze botsen op administratieve processen met hoge drempels of botsen op moeilijkheden omwille van de digitalisering. Ook het feit dat cliënten vooraf een afspraak moeten maken en niet meer vrij kunnen binnenlopen bij diensten en organisaties maakt de drempel hoog.

De toegang tot rechten zo eenvoudig mogelijk maken is een belangrijke hefboom in de strijd tegen armoede. Het middenveld speelt hierin een belangrijke rol als partner om deze uitdagingen mee aan te gaan.



CONCRETE OPLOSSINGEN

- ✓ **Verhoog de draagkracht van de welzijnsbureaus.** Zet in op extra personeel zodat er meer tijd is voor ondersteuning van de rechthebbenden.
- ✓ **Verruim de openingsuren** van het onthaal van de welzijnsbureaus.
- ✓ Maak een **grondige doorlichting** van de werking van de welzijnsbureaus met als doel hun impact te vergroten in de strijd tegen onderbescherming. Betrek hierbij de rechthebbenden, de maatschappelijk werkers en het middenveld in **participatieve (co-creatieve) trajecten**. Doe dit grondig en voorzie hier voldoende tijd voor. Ga met de geformuleerde verbetervoorstellen aan de slag om zo een effectievere sociale bescherming te realiseren.
- ✓ Zorg voor **structurele aanwezigheid van OCMW onthaalmedewerkers tijdens voedsel – en materiële hulpinitiatieven**, gericht op de rechtenrealisatie van de bezoekers van

deze initiatieven. Onderzoek ook mogelijkheden om op **andere plaatsen outreachend** te werken, bijvoorbeeld in het vredegericht.

- ✓ Focus op **verkorte procedures** door betere samenwerking tussen diensten, zoals bijvoorbeeld een rechtstreekse samenwerking tussen vakbonden of mutualiteiten en het OCMW. Zet verder in op het verlagen van administratieve en digitale drempels. Vertrek vanuit het perspectief van de rechthebbenden, niet vanuit de diensten.
- ✓ **Breid goede praktijken** zoals het Mondzorgcentrum in Nieuw Gent **uit** naar andere Gentse wijken. Op die manier blijft mondzorg betaalbaar en nabij.
- ✓ Zet in op een **wijkgedragen neutraal persoon**, zonder meldingsplicht, als liaison **tussen jongeren en politie**. Zorg ervoor dat de jeugdinspecteurs de leefwereld van jongeren beter leren kennen, zodat de afstand met de jongeren verkleint en het vertrouwen in de politie vergroot.
- ✓ Hanteer het **'click call connect'** principe voor de eigen diensten en bepleit dit bij essentiële diensten zoals het CAW, vakbonden, mutualiteiten en VDAB.
- ✓ Blijf investeren in **geografisch verspreide digipunten** in de stad.
- ✓ Zorg per wijk voor minstens 1 **'sociaal digipunt'** die de koppeling maakt tussen digitale en sociale vragen. Doe dit in samenwerking met sociale organisaties in de wijk. Doe dit naar voorbeeld van de digipunten in de STEK-werkingen van SAAMO in de wijken Ledeborg en Watersportbaan. Deze 'duo-aanpak' zorgt voor een effectieve ondersteuning van de bezoekers en maakt het mogelijk dat de digi-vrijwilligers zich exclusief kunnen focussen op de digitale ondersteuning. De inbedding van digipunten in bestaande werkingen van sociale organisaties creëert een veilige en vertrouwde omgeving waardoor de stap naar zowel de digitale als sociale hulp verkleint.
- ✓ Zet **mobiele dienstencentra flexibel en doelgericht** in, als extra aanbod. Sluit hiervoor aan op bestaande vindplaatsen in de wijk. Herintroduceer het mobiel recyclagepark in de wijken.



GA HIEROVER IN GESPREK MET

De Zuidpoort vzw

Manon Maerten
0470/495512
manon@dezuidpoortgent.be

SAAMO Gent

Dagmar De Potter
0490 41 31 39
dagmar.de.potter@saamo.be



GEZOCHT: STADSBESTUUR DAT VAN SAMENWERKING EEN SPEERPUNT MAAKT



PROBLEEM

In onze stad werken elke dag heel veel mensen aan een betere stad. Zowel binnen de stadsdiensten als in talloze organisaties uit het middenveld. Dag in dag uit zetten we met zijn allen ons beste beentje voor. Het zijn allemaal kleine en grotere radartjes die draaien en onze stad dynamisch maken en Gentenaren vooruit helpen. Het is heel mooi om te zien.

De krachtigste initiatieven ontstaan daar waar er intensief samengewerkt wordt. Zowel in de wijken als stadsbreed zien we samenwerkingen ontstaan in gedeelde plekken of over beleids- en organisatiegrenzen heen. Dat is waar de magie ontstaat.

Hoewel er veel mooie voorbeelden van samenwerkingen zijn, blijft het nog te vaak beperkt tot randfenomenen. Er is behoefte aan meer samenwerking tussen diensten en organisaties, aangezien dit de effectiviteit van de inspanningen kan vergroten. Het vertrekpunt van het beleid moet verschuiven van de logica van de diensten naar de behoeften van de groep waarop het beleid gericht is.

Binnen verschillende beleidsdomeinen zoals jeugd, senioren, armoedebestrijding en geestelijke gezondheidszorg is er behoefte aan meer verwevenheid en een integrale aanpak. Zo lijkt het jeugdbeleid vooral vanuit het perspectief van vrije tijd te vertrekken, terwijl er zoveel meer bij komt kijken om elke jongere een plek te geven in onze stad. Ook bij senioren merken we dat de focus onevenredig veel op ontmoeting en vrije tijd ligt. Beleid dat vanuit diverse levensdomeinen werkt, waarbij elke schepen kan bijdragen, kan een sterker en effectiever beleid opleveren.

Op wijkniveau stellen we vast dat organisaties vaak met de beste bedoelingen op hun eigen eilandje werken. Schaarste aan financiële middelen resulteert soms in concurrentie in plaats van in samenwerking. Deze geïsoleerde aanpak zorgt er enerzijds voor dat mensen vaak bij verschillende diensten moeten aankloppen om ondersteuning te krijgen. Anderzijds zorgt het ook voor gaten in de dienstverlening en dubbel werk. Ook hier vertrekt de logica te vaak vanuit de organisaties en niet vanuit de mensen.

Proefprojecten om betere samenwerkingsverbanden op wijkniveau tot stand te brengen zijn gestart, zoals gedeelde plekken in wijken en het inzetten van opvoedingscoaches of gezondheidswerkers die als vertrouwde gezichten fungeren en contact hebben met verschillende diensten in de wijk. Het is in ieders belang dat deze aanpak de norm wordt.



CONCRETE OPLOSSINGEN

- ✓ Zorg voor **nauwe samenwerking tussen beleidsdomeinen**: een **geïntegreerde aanpak** waarbij de bevoegde schepen van specifieke thema's of doelgroepen als regisseur optreedt. Dit om de samenwerking tussen verschillende beleidsdomeinen te bevorderen.
- ✓ Blijf investeren in **opbouwwerk in wijken**, waarbij de focus ligt op het versterken van de lokale gemeenschappen.
- ✓ Zorg voor **sociale regie en overlegfora op wijkniveau**: hier komen sociale regisseurs en verschillende diensten samen om problemen aan te pakken en oplossingen te vinden.
- ✓ **Ondersteun de eerstelijnszone** bij het opzetten van netwerken om de zorg beter te coördineren en sneller bij de juiste persoon te brengen.
- ✓ **Creëer fysieke ruimtes** zoals in het wijkkantoor Rabot waar verschillende diensten en organisaties samen kunnen komen om de samenwerking te bevorderen.
- ✓ Maak van **lokale en stadsbrede samenwerkingsverbanden** de kern van het signalenbeleid van de stad, waarbij diverse partijen informatie en signalen delen om problemen aan te pakken.
- ✓ Verplicht **samenwerking binnen de cultuursector**: Stel eisen aan grote spelers in de cultuursector om samenwerkingsverbanden aan te gaan met het Gentse middenveld. Dit om ervoor te zorgen dat mensen in kwetsbare posities meer kunnen deelnemen aan culturele activiteiten.
- ✓ Maak van de **welzijnsbureaus knooppunten** waar onderbescherming wordt aangepakt. Breng de veelheid aan welzijnsdiensten, maar ook werkpunten, woonwinkels, aanbod van materiële hulp ... op nabije en toegankelijke locaties in de verschillende wijken samen. Verlaag zo de drempels voor Gentenaars in kwetsbare posities om in contact te komen met de correcte hulp- en dienstverleningsactoren. Versterk de noodzakelijk samenwerking tussen al deze actoren om krachtig in te zetten op sociale bescherming voor alle Gentenaren.



GA HIEROVER IN GESPREK MET

De Zuidpoort vzw

Esther Vandenbroucke
0472 03 54 70
esther@dezuidpoortgent.be

Burgerplicht vzw

Celie Van Dingenen
0494 41 51 90
celie.van.dingenen@burgerplicht.be

Vzw Jong

Pieter Monsart
0474 22 11 79
Pieter.Monsart@vzwjong.be

**Gentse
Wijkgezondheidscentra**

Mileen Christiaens
09 277 99 11
mileen.christiaens@wgctvlot.be



GEZOCHT: STADSBESTUUR MET EEN STERKE VISIE OP RUIMTEGEBRUIK



PROBLEEM

Heel wat organisaties, burgers, bewonersgroepen, vrijwilligersorganisaties en verenigingen zijn op zoek naar kwalitatieve ruimtes voor hun activiteiten. We constateren echter dat veel ruimte in Gent on(der)benut blijft.

Stad Gent stelt de website 'Zalenzoeker' ter beschikking, maar deze bevat slechts een fractie van de beschikbare ruimtes. Bovendien is dit systeem niet flexibel omdat je minstens 4 weken op voorhand een zaal moet reserveren.

Ook bij het structureel gebruik van ruimtes zien we een probleem. Verschillende organisaties geven aan geen zekerheid te hebben over het verkrijgen van een vast lokaal en/of opbergruimte.

Uit deze vaststelling blijkt dat er een dringende behoefte is aan een visie voor het gedeeld gebruik van ruimtes in onze stad. We streven naar een stad die beschikbare ruimtes opspoort, de matchmaker is tussen vraag en aanbod, en tevens een efficiënte aanpak ontwikkelt voor het gebruik van beschikbare ruimtes in de toekomst.



CONCRETE OPLOSSINGEN

- ✓ Creëer een **duidelijke visie** rond **gedeeld ruimtegebruik** voor organisaties. Zet dit om in een concreet en ambitieus plan. Betrek het middenveld hierbij, zowel de professionele als de vrijwilligersorganisaties.

- ✓ Wees de **matchmaker** tussen vraag en aanbod of tussen organisaties die zoeken naar locaties en organisaties/diensten die beschikken over ruimtes.
- ✓ **Stel de eigen stedelijke ruimtes meer ter beschikking** voor zowel professionele als vrijwilligersorganisaties.
- ✓ Voorzie bij **stadsvernieuwings-, renovatie- en nieuwbouwprojecten** **gemeenschappelijke ruimte** voor gemeenschapsvormende projecten en voorzie hierbij ook voldoende opbergruimte.
- ✓ Bied **financiële ondersteuning** aan vrijwilligers- en middenveldorganisaties om het gebruik en de huur van de locaties te kunnen bekostigen.



GA HIEROVER IN GESPREK MET

Burgerplicht vzw

Celie Van Dingenen

0494 41 51 90

celie.van.dingenen@burgerplicht.be

SAAMO Gent

Gregory Cremmerye

0484 56 81 62

gregory.cremmerye@saamo.be



**GEZOCHT:
STADSBESTUUR DAT ZORGT DAT IEDEREEN EROP
VOORUITGAAT VIA DUURZAME JOBCREATIE OP MAAT**



PROBLEEM

In onze samenleving is het beleid sterk gefocust op werk. "Iedereen aan het werk" is een veelgehoorde slogan. Echter, in de praktijk merken we dat niet iedereen die wil werken ook daadwerkelijk aan het werk kan. Als Gents middenveld ontvangen we regelmatig signalen over werk. Mensen vertellen ons dat ze welkom zijn om vrijwilligerswerk te doen, maar dat ze volgens werkgevers niet voldoen aan de normen voor een reguliere job. Verschillende redenen worden hiervoor aangekaart, zoals taalbarrières, leeftijd, gebrek aan ervaring en beperkte draagkracht.

De overheid initieert werkervaringstrajecten met als belofte dat deelnemers klaargestoomd worden voor de arbeidsmarkt en kunnen doorgroeien naar een echte baan. Velen belanden echter voor lange tijd in wat voelt als een 'wachtkamer'. In eerste instantie zijn mensen hoopvol, maar de moed zakt weg na het doorlopen van meerdere trajecten zonder tastbaar resultaat. Het vertrouwen dat mensen initieel opbouwen tijdens werkervaringstrajecten krijgt op deze manier een flinke knauw.

Een ander probleem dat zich stelt is dat het huidige arbeidsmarktbeleid en de daaraan gekoppelde reglementering te weinig ruimte en kansen biedt aan mensen die willen werken, maar nood hebben aan een job op maat, al dan niet gekoppeld aan een uitkering. Op die manier gaat er heel wat werkkracht en potentieel verloren en dat is een slechte zaak voor alle partijen.



CONCRETE OPLOSSINGEN

- ✓ Faciliteer **experimenten om het concept van buurtgerichte jobcreatie mogelijk te maken** waarbij mensen op maat van hun talenten en potentieel worden ingezet. Zorg voor een duurzaam tewerkstellingsaanbod met een arbeidsvolume en taakinzet op maat.
 - Zorg voor een **haalbaar arbeidsvolume en een afgebakende taakinzet** zodat werken haalbaar wordt voor de betrokkenen.
 - Creëer een **ondersteunende werkomgeving** die motivatie bevordert, met aandacht voor groei, leren en ontwikkeling.
 - Bied ook **jobkansen aan mensen die niet verder kunnen doorgroeien in arbeidsvolume of taakinzet**, zodat ook zij blijvend duurzaam werk op maat kunnen verrichten zonder financieel gesanctioneerd te worden.
 - Zorg mee voor een **uitbreiding van het stelsel van progressief werken** naar andere uitkeringsgerechtigde statuten.
 - Door dit mee bovenlokaal te bepleiten.
 - Door zelf pionier te zijn en dit stelsel toe te passen voor leefloongerechtigden, naar analogie van het stelsel van progressief werken.
Dit stelsel stelt mensen in staat om op maat in te stappen op de arbeidsmarkt, zorgt voor een verhoging van het inkomen (combinatie % loon- % uitkering) en beschermt tegen eventueel 'herval'.
- ✓ Blijf inzetten op het **wegwerken van drempels** op vlak van o.a. mobiliteit, kinderopvang, taal en geestelijk gezondheidszorg, die het vinden en behouden van een job bemoeilijken. Zet buurtgerichte netwerken op die integraal flankerende acties op zetten.



GA HIEROVER IN GESPREK MET

SAAMO Gent

Stéphanie Staïesse

0488 90 30 54

stephanie.staïesse@saamo.be



GEZOCHT: STADSBESTUUR DAT PRECAIRE ARBEID ONDER HAAR (SCHOONMAAK)PERSONEEL BANT



PROBLEEM

Stad Gent besteedt zogenaamde niet-kerntaken zoals **schoonmaak** uit aan private spelers via het **systeem van openbare aanbestedingen**. De mensen die verantwoordelijk zijn voor het onderhoud van de Gentse scholen, musea, openbare toiletten en andere stadsgebouwen zijn niet in dienst bij de stad zelf, maar bij private ondernemingen waar regelmatig inbreuken geconstateerd worden op de Welzijnswet van 4 augustus 1996 en op de sociale clausule die is opgenomen in de raamcontracten met de stad.

De schoonmakers, veelal mensen in maatschappelijk kwetsbare posities, werken vaak in **precaire arbeidsomstandigheden**. Hoewel de stad zichzelf profileert als een inclusieve werkgever die oog heeft voor het welzijn van haar werknemers, faciliteert zij tegelijkertijd een systeem dat mensen in kwetsbare posities duwt. Een systeem waar multinationals bovendien grote winsten op maken. Uit een bevraging bij schoonmakers uitgevoerd door de Belangenbond, komen drie problemen, gelinkt aan het werken in onderaanneming, naar voren: **een te hoge werkdruk, een negatieve impact op de gezondheid en onveiligheid op het werk.**



CONCRETE OPLOSSINGEN

- ✓ De meest **fundamentele oplossing** is het **opnieuw inbesteden** van de **schoonmaakdiensten**. Bestel **als eerste stap** een **vergelijkend onderzoek** die de voor- en nadelen van het opnieuw inbesteden van de schoonmaakdiensten in kaart brengt. Neem de positieve sociale impact van de keuze om opnieuw in te besteden mee in rekening.

- ✓ Zorg **tijdens de overgangperiode** van uit- naar inbesteding voor **extra toezicht op de dienstbedrijven**. In de raamcontracten met deze bedrijven is een sociale clausule opgenomen die in veel gevallen niet wordt gerespecteerd. Benut deze sociale clausule als stok achter de deur om misbruiken en uitwassen tegen te gaan.
 - Herinner schoonmaakbedrijven aan hun contractuele verplichtingen, namelijk naleving van de Welzijnswet van 4 augustus 1996 en naleving van de maatregelen opgenomen in de sociale clausule.
 - Voorzie sancties voor bedrijven die de Welzijnswet en maatregelen uit de sociale clausule niet naleven.
 - Voorzie strengere gunningscriteria bij het gunnen van nieuwe raamcontracten. Laat sociale criteria hierbij zwaarder doorwegen.

- ✓ Leg bij het **gunnen van nieuwe contracten** het **zwaartepunt bij de P van 'people'**. Stimuleer dienstverleners om een project met sociale insteek in te dienen, zoals bijvoorbeeld projecten rond participatie, racisme en discriminatie, taalcoaching, werkdruk of gezondheid.

- ✓ **Stop met het uitbesteden van diensten binnen de stad.**



GA HIEROVER IN GESPREK MET

SAAMO Gent

Thijs Vansteenwinckel

0478 61 09 47

thijs.vansteenwinckel@saamo.be



GEZOCHT: STADSBESTUUR DAT GARANT STAAT VOOR EEN TOEGANKELIJKE MOBILITEIT



PROBLEEM

Naar schatting 19% van de Belgische bevolking geeft aan geen of slechte toegang te hebben tot mobiliteit. Dat is in onze stad niet anders.

Voorname Gentenaren in kwetsbare posities worden hiermee geconfronteerd. Zij zijn het meeste aangewezen op een publiek mobiliteitsaanbod. Met betrekking tot het **openbaar vervoer**, zien we verschillende problemen.

- Bus- en tramhaltes zijn niet overal even toegankelijk, bijvoorbeeld hoge opstap die in – of uitstappen voor bepaalde gebruikers moeilijk of onmogelijk maakt.
- Sommige wijken hebben een beperkt aanbod van lijnen of zelfs geen aanbod. Zeker in de nieuwe vervoersregeling van De Lijn vanaf 6 januari 2024 worden heel wat haltes geschrapt en lijnen omgeleid zodat sommige delen van de stad niet meer bediend worden.
- Het aankopen van vervoersbewijzen is omslachtig. Zo heeft bijvoorbeeld niet elke halte een automaat en is de digitale aankoop vaak een probleem voor mensen die minder digitaal vaardig zijn.
- De kostprijs van vervoersbewijzen is veel te hoog: een enkel ticket is duur en meerbeurtenkaarten zijn een grote hap uit het budget van een Gentenaar in kwetsbare positie.
- Formules voor een lagere abonnementskost zoals bij verhoogde tegemoetkoming, sluiten mensen die net boven deze inkomensgrens zitten uit.

Gent als **fietsstad** geeft Gentenaren meer vrijheid in hun verplaatsingen. Met de fiets ga en sta je wanneer je wil. Maar niet iedereen kan fietsen.

In dat kader werden fietslessen opgestart in Gentse wijken. Een vruchtbaar samenwerkingsverband tussen verschillende Gentse partners met De Fietsambassade en De Gentse Wijkgezondheidscentra als trekkers.

Ook hier stelt zich een probleem. Zowel voor toeleiders als cursisten is de meerwaarde van fietsen in onze stad bekend. Dat maakt dat er zeer veel interesse is in deze fietslessen. Het aanbod blijft echter te beperkt met lange wachtlijsten tot gevolg.

Bovendien stellen we vast dat de aankoop en onderhoud van een goede fiets voor veel Gentenaren in kwetsbare posities een erg zware kost is om dragen.

Omwille van die redenen merken we dat niet alle Gentenaren gebruik kunnen maken van dit alternatief vervoermiddel.



CONCRETE OPLOSSINGEN

De Lijn

- ✓ IJver ervoor dat **elke Gentenaar een bus- of tramhalte heeft op maximum 300 meter** van de woonplaats.
- ✓ Zorg dat de haltes tijdens de werkuren minstens **elke 20 minuten bediend** worden en er ook buiten de werkuren regelmatig bussen of trams passeren.
- ✓ Maak bus- en tramhaltes **toegankelijk voor minder mobiele Gentenaars** door o.a. verhoogde op- en afstapplatformen.
- ✓ Zet – in afwachting van het behalen van bovenstaande doelstellingen – zelf **eigen stadsbussen** in, zodat ook de minder bereikbare wijken goed bediend worden.
- ✓ Zorg **voor kortingen op abonnementen van De Lijn** voor mensen die net buiten de inkomensgrens van verhoogde tegemoetkoming vallen. Voer hiervoor een getrappt systeem van financiële ondersteuning in.

Gent fietsstad

- ✓ Faciliteer een **centrale fietsschool** waar continu reeksen en vervolgreeksen ingericht worden door opgeleide lesgevers en waar mensen terecht kunnen met al hun mobiliteitsgerelateerde vragen.
- ✓ Combineer dit met een **wijkgerichte aanpak** en vul aan met fietsherstelpunten.

- ✓ Zorg in tussentijd voor een uitbreiding van de reeds bestaande fietslessen zodat aanmelders niet langer dan 1 jaar moeten wachten om te starten met fietslessen.
- ✓ Zorg voor een **ruim aanbod aan fietsen** dat **met korting** kan worden aangekocht, zodat iedereen die fietslessen volgde meteen verder kan oefenen en fietsen.
- ✓ Voorzie **veel meer veilige en gratis stockageruimtes** voor fietsen van bewoners in de verschillende wijken.
- ✓ Zorg voor **veilige fietsinfrastructuur** op heel het Gentse grondgebied.



GA HIEROVER IN GESPREK MET

SAAMO Gent

Gregory Cremmerye

0484 56 81 62

gregory.cremmerye@saamo.be

Wijkgezondheidscentra

Hannelore Vanhee (over fietsen)

09 285 70 00

hannelore.vanlee@wgcsintamandsberg.be

Lize Vanhaverbeke

09 221 21 81

Lize.vanhaverbeke@wgcnieuwgent.be



GEZOCHT: STADSBESTUUR DAT ONRECHT TEGENGAAT VIA HET ONDERWIJS



PROBLEEM

De cijfers liegen er niet om. De sociaaleconomische positie van kinderen en jongeren blijft een doorslaggevende factor voor hun onderwijskansen. Dit is een realiteit die we moeten ombuigen.

Want het onderwijs is de sector bij uitstek om kinderen uit kwetsbare posities te laten groeien en klimmen op de sociale ladder.

We merken nog steeds een gebrek aan kennis over de leefwereld van kinderen in kwetsbare posities. Het uitbreiden van brugfiguren en maatschappelijk werkers van 'Kinderen Eerst' heeft al heel wat in gang gezet. Maar het beleid van de scholen zelf moet nog meer rekening houden met de diversiteit van leerlingen. Hiervoor is een specifiek partnerschap tussen school en ouders nodig, gebaseerd op vertrouwen. Ook dat zien we op het terrein nog te weinig.

We geloven sterk dat het beter kennen en herkennen van de leefwereld van kinderen in kwetsbare posities leidt tot een ander schoolbeleid en meer kansen voor deze kinderen.

Onderwijs is niet enkel een hefboom voor kinderen, het is ook een belangrijke partner in het heroriënteren van volwassenen in hun keuzes rond tewerkstelling. Vanuit die hoek vangen we regelmatig signalen op dat er zeer weinig visie is rond de heroriëntering van ongeschoolde werknemers. Op dit moment zien wij veel Gentenaars in kwetsbare posities die hun job fysiek niet meer aan kunnen, wel willen werken, maar niet geheroriënteerd raken.

Hoewel onderwijs een Vlaamse bevoegdheid is, heeft de stad ook hefboomen om de aangehaalde problemen aan te pakken.



Kinderen en jongeren

- ✓ Organiseer **vorming over de leefwereld** van kinderen in kwetsbare posities voor het schoolpersoneel dat in contact staat met hun ouders.
- ✓ Streef naar een kosteloze toegang tot onderwijs en houd bijkomende schoolkosten zo laag mogelijk.
- ✓ Werk verder rond **kostenbewust onderwijs**, ga verder in traject met scholen rond welke ingrepen mogelijk zijn om kostenbewust onderwijs te organiseren. Blijf hier een duidelijke beleidskeuze van maken, zet de inspanningen van de huidige beleidsperiode verder.
- ✓ **Breid de gratis gezonde maaltijden op school uit naar alle scholen.**
- ✓ Blijf inzetten **op flankerend beleid met burgfiguren, kinderen eerst**, ... en breid dit ook uit **naar middelbare scholen** om zo het watervaleffect tegen te gaan.
- ✓ Zet meer in op **preventief beleid** dan op remediëring. Ad hoc ingrijpen werkt beter dan algemene procedures.
- ✓ **Breid het experiment met de opgroeicoach in Nieuw Gent uit** naar alle Gentse wijken.

Volwassenen

- ✓ Creëer een **visie en samenwerkingsverbanden** tussen alle betrokken partijen rond de **heroriëntering van laaggeschoolde Gentenaren** die fysiek niet meer in staat zijn om hun job uit te voeren. Denk hierbij aan partners zoals De stap, VDAB, OCMW en Wijkgezondheidscentra.



GA HIEROVER IN GESPREK MET

De Zuidpoort

Esther Vandenbroucke

0472 03 54 70

esther@dezuidpoortgent.be

Burgerplicht vzw

Celie Van Dingenen

0494 41 51 90

celie.van.dingenen@burgerplicht.be



**GEZOCHT:
STADSBESTUUR DAT ALS EERSTE VLAAMSE STAD EEN
SCHADEBEPERKENDE GEBRUIKERSRUIMTE CREEERT
VOOR GEBRUIKERS VAN ILLEGALE DRUGS**



PROBLEEM

In onze stad is er een groep van mensen die illegale drugs zoals crack en heroïne gebruikt. Een deel ervan heeft een grote afstand tot de hulpverlening.

Onder hen bevindt zich ook een groep die voornamelijk op openbare plaatsen drugs gebruikt. Deze ongecontroleerde vorm van gebruik heeft heel wat consequenties:

- Het heeft impact op de gezondheid van gebruikers.
- Gebruikers hebben geen of weinig toegang tot drughulpverlening.
- Het leidt tot onveilige situaties voor de gemeenschap zoals bijvoorbeeld het risico op prikincidenten bij het schoonmaakpersoneel van publiek sanitair waar regelmatig zwerfspuiten gevonden worden.

Elk verstandig drugbeleid streeft twee doelstellingen na:

- Het verminderen van het gebruik van drugs.
- Het verminderen van de schade door het gebruik van drugs.

Wij vinden dit helaas onvoldoende terug in het Gentse beleid.

Omdat de situatie van gebruikers van illegale drugs bijzonder precair is, voelen we ons als middenveld genoodzaakt oplossingen aan te reiken. Wij lieten ons hierin bijstaan door Smart on drugs.



CONCRETE OPLOSSINGEN

- ✓ **Onderzoek de mogelijkheden om een medisch gesuperviseerde gebruikersruimte voor illegale drugs te openen.** Een medisch gesuperviseerde gebruikersruimte speelt in op de 2 vermelde doelstellingen uit de probleemstelling. Een gebruikersruimte vermindert de schade door in te zetten op de preventie van HIV, hepatitis, soa's en tuberculose, het bevorderen van veiliger praktijken i.v.m. drugsgebruik, de preventie van en reactie op overdoses en door in te zetten op het aanbod van geestelijke gezondheidszorg en maatschappelijke ondersteuning. Maar het voorkomt ook schade op de omgeving door gebruik in het openbaar te voorkomen. Onrechtstreeks zet een gebruikersruimte in op het verminderen van gebruik door, indien de gebruiker er klaar voor is, direct in te zetten op doorverwijzing naar gespecialiseerde hulpverlening en ondersteuning in de stappen daarheen.
- ✓ **Open als eerste Vlaamse stad een gebruikersruimte.**
- ✓ **IJver bovenlokaal voor een regelgeving** die het creëren van gebruikersruimtes in Vlaanderen vereenvoudigt.



GA HIEROVER IN GESPREK MET

Smart on drugs Tom Decorte
09 264 69 62
Tom.Decorte@UGent.be